

La niñez y la adolescencia en el
**contexto de la crisis
económica global:**
el caso de México



Contenido

| | |
|---|-----------|
| Introducción | 2 |
| 1. La situación de la infancia y la adolescencia antes de la crisis | 6 |
| 2. La niñez y la adolescencia en el contexto de la crisis económica | 10 |
| 2.1. Diseño del estudio | 10 |
| 2.2. Estrategias analíticas | 11 |
| 2.3. Validación de la información | 13 |
| 2.4. Principales resultados | 14 |
| 2.4.1. Acceso a la alimentación | 14 |
| 2.4.2. Asistencia a la escuela y trabajo infantil | 17 |
| 2.4.3. Situación económica del hogar | 18 |
| 2.4.4. Consumo de bienes y servicios | 19 |
| 2.4.5. Violencia doméstica | 23 |
| 2.4.6. Estrategias de los hogares para enfrentar la crisis | 23 |
| 3. Algunas consideraciones finales | 25 |
| Referencias bibliográficas | 27 |
| Anexo I. Evolución de indicadores macroeconómicos | 29 |
| Anexo II. Criterios para la definición de los indicadores de carencia social | 32 |
| Anexo III. Validación estadística de la muestra del estudio | 33 |
| Anexo IV. Modelos de regresión logística | 35 |
| Anexo V. Pruebas de hipótesis de los cambios observados | 38 |

Introducción

A finales de la primera década del siglo XXI una profunda crisis económica global ocasionó una disminución de los flujos comerciales y de la actividad económica de distintos países alrededor del mundo,¹ entre ellos México. Mientras que el debate público se ha centrado en el monitoreo de los indicadores macroeconómicos, en el impacto de la crisis en el empleo y en sectores específicos, como el bancario o el manufacturero, poco se ha dicho acerca de sus efectos sobre los niños, las niñas y los adolescentes, una población que, como se mostrará más adelante, incluso antes de la crisis, en México se encontraba en una situación desfavorable con respecto a otros grupos en condición de pobreza y de vulnerabilidad.

La caída de la actividad económica, el alza de los precios de los alimentos y la disminución del turismo internacional que implicó el brote del virus AH1N1 tuvieron repercusiones importantes sobre la economía mexicana, especialmente en las exportaciones, en las remesas que envían los migrantes, en la inversión extranjera y en el financiamiento externo. Este desfavorable entorno económico se tradujo en una caída de 6.5% del Producto Interno Bruto (PIB) en el año 2009 —la peor en muchos años—, así como en niveles de desempleo no vistos desde la crisis económica de 1994-1995.²

En la esfera macroeconómica, la tasa de desocupación en México pasó de 3.9% en 2008 a 5.3% en 2009,³ lo que se tradujo en una disminución de los perceptores de ingresos de los hogares. Por otro lado, durante 2008 y 2009 el aumento del precio de los alimentos fue superior al de la inflación general. Asimismo, en 2009, el valor de la canasta alimentaria —utilizada para la medición de la pobreza por ingresos— aumentó 10.5%, el doble del incremento en el Índice Nacional de Precios al Consumidor (INPC), que fue de 5.3%.^{4/5}

1 Véase International Monetary Fund (2009), World Economic Outlook, disponible en: <http://www.imf.org/external/pubs/ft/weo/2009/01/pdf/text.pdf>

2 Los datos del PIB pueden ser consultados en la página electrónica del Instituto Nacional de Estadística y Geografía (INEGI), www.inegi.org.mx.

3 Los datos de desocupación fueron obtenidos de la Encuesta Nacional de Ocupación y Empleo, disponible en www.inegi.org.mx.

4 El INPC es una medida representativa del nivel de precios de los bienes y servicios consumidos en los hogares mexicanos. Los datos sobre las tendencias de este indicador y de los precios de los alimentos fueron obtenidos del Banco de México y se encuentran disponibles en www.banxico.org.

5 En el Anexo I pueden consultarse las gráficas de la evolución de la tasa de desocupación, de los trabajadores asegurados en el IMSS y del valor de la canasta alimentaria y del INPC.

En este contexto, es posible que la crisis haya tenido repercusiones negativas en las condiciones de vida de la población, especialmente entre las familias con menores ingresos, si se considera que dedican la mayor parte de estos a la compra de alimentos y que los salarios no aumentaron en la misma proporción que el precio de los primeros. Otro dato que es necesario tener presente —pues el desempleo de algún miembro del hogar puede llevar a familias enteras a perder el beneficio de la seguridad social— es que el volumen de trabajadoras y trabajadores asegurados en el Instituto Mexicano del Seguro Social (IMSS) disminuyó 3.1% en 2009.⁶

Conviene recordar que la última vez que se presentó una crisis económica de proporciones semejantes fue en 1994 y 1995; en ese entonces, el número de personas pobres se incrementó de manera importante. En 1994, el porcentaje de la población en situación de pobreza alimentaria era de 21.2 mientras que dos años después subió a 37.4. En tanto que, la pobreza de patrimonio pasó de 52.4 a 69% en ese mismo periodo.⁷

En este contexto, existe una creciente preocupación por conocer los efectos de la coyuntura actual entre los sectores más desprotegidos de la población, especialmente aquella en situación de pobreza y con vulnerabilidades específicas, como la población infantil y juvenil.

A pesar de esta tendencia, la bibliografía especializada que aborda los efectos que pueden tener las crisis económico-financieras generalmente no enfatiza en los efectos de la crisis sobre niños, niñas y adolescentes, sino que hace mayor hincapié en sus repercusiones sobre las exportaciones, la inflación, la devaluación de la moneda respecto a otras divisas, el desempleo, y la caída de los salarios reales (Borzt y Mendiola, 1991; Pacheco y Parker, 2001; Beccaria, *et al.*, 2005), fenómenos que, a su vez, suelen estar asociados con aumentos de la pobreza, la desnutrición y el abandono escolar (Buvinic, 2009; Cameron, 2000; Corner, 2009; Eloundou-Enyegue y Davanzo, 2003; FAO, 2009; Mendoza, 2009; UNICEF, 2009).

Así, con la finalidad de ofrecer un diagnóstico que muestre algunos de los efectos de la crisis económica y coadyuve a establecer líneas de acción para mitigar sus impactos negativos, el Fondo de las Naciones Unidas para la Infancia (UNICEF) en México y el Consejo Nacional de Evaluación de la Política de Desarrollo Social (CONEVAL) presentan los principales resultados del estudio “La niñez y la adolescencia en el contexto de la crisis económica global: el caso de México”, realizado en el marco del convenio general de colaboración establecido entre las dos instituciones.

El objetivo de la investigación fue analizar algunos de los cambios observados en las condiciones de vida de los hogares donde hay niños, niñas y adolescentes, en el contexto de la crisis económica que atravesó México. La finalidad es ofrecer información que haga patente la importancia de colocar los temas relacionados con la

⁶ Los datos sobre el número de trabajadores asegurados al IMSS fueron obtenidos en las páginas electrónicas del Instituto Mexicano del Seguro Social y de la Secretaría del Trabajo y Previsión Social, www.imss.gob.mx y www.stps.gob.mx, respectivamente.

⁷ Una persona se encuentra en situación de pobreza alimentaria cuando tiene ingresos insuficientes para adquirir una canasta básica de alimentos, incluso si los destinara exclusivamente para ese fin. Se considera en pobreza de patrimonio una persona que no cuenta con un ingreso suficiente para satisfacer sus necesidades de salud, de educación, de alimentación, de vivienda, de vestido y de transporte público, aun si dedicara la totalidad de sus recursos económicos a este propósito.

infancia y la adolescencia en la agenda de las políticas públicas, tanto en la coyuntura específica de la crisis, como en el mediano y largo plazo, así como contar con una línea de base que permita dar seguimiento a este tema a lo largo del tiempo.

Si bien es posible analizar los distintos mecanismos mediante los cuales la reducción global de la actividad económica influye sobre las condiciones de la población,⁸ el presente estudio solamente se centra en el análisis de los cambios ocurridos entre 2008 y 2009 en el acceso a la alimentación, la asistencia escolar y el trabajo infantil en los niños y niñas de cero a 17 años de edad. La selección de estas variables corresponde a la relevancia que poseen en el desarrollo de las capacidades físicas e intelectuales necesarias en la vida de los niños, las niñas y los adolescentes.⁹

En un contexto de crisis, y ante los efectos que siguen a la caída de los ingresos familiares y del empleo, la reducción del gasto en alimentación, así como la inasistencia a la escuela y el aumento en el trabajo infantil, pueden representar estrategias de ajuste de los hogares en las que intervienen los menores de edad, en muchos casos a costa de su propio bienestar, o incluso incurriendo en situaciones que vulneran sus derechos económicos y sociales.

De manera que, para conocer los efectos de la crisis en los niños, las niñas y los adolescentes en lo relativo a las variables mencionadas, el presente estudio se basó en los resultados del Módulo de Condiciones Socioeconómicas de la Encuesta Nacional de Ingresos y Gastos de los Hogares 2008 (MCS-ENIGH 2008), levantada por el Instituto Nacional de Estadística y Geografía (INEGI), ya que dicho módulo contiene preguntas para analizar el acceso a la alimentación, la asistencia a la escuela y el trabajo infantil, tanto para la población general como para los hogares con población menor de 18 años de edad.

No obstante, debido a que la ENIGH es levantada cada dos años, y por ende, no había información para 2009, cuando se presentaron los efectos más álgidos de la crisis, UNICEF y CONEVAL diseñaron y llevaron a cabo la encuesta *Cambios en la situación económica de los hogares con niñas, niños y adolescentes durante 2008 y 2009*, que se levantó en el segundo semestre de 2009 y contiene información, principalmente, sobre el acceso a la alimentación, la asistencia escolar y la participación laboral en la infancia y la adolescencia.

Cabe mencionar que en el cuestionario de la encuesta se incluyó un conjunto de variables que permitieron explorar, con base en la declaración de los entrevistados, su percepción acerca de los cambios en la situación económica de sus hogares; las dificultades para realizar el gasto en el consumo de ciertos bienes y servicios necesarios, y si, en casos extremos, se dejaron de realizar estos gastos; las situaciones de violen-

⁸ Es posible identificar tres mecanismos mediante los cuales la reducción global de la actividad económica influye sobre las condiciones de vida de la población: en primer lugar, la contracción de la actividad económica como agente de reducción del ingreso de los hogares, ya sea por el desempleo o la disminución de otras fuentes de ingreso como los provenientes de negocios propios, las transferencias de otros hogares (dentro o fuera del país), entre otros. En segundo lugar, los incrementos en los niveles de precios y su efecto en la capacidad de los hogares para acceder a los bienes necesarios para satisfacer sus necesidades de alimentación, vestido, calzado, educación y transporte, entre otros, y en tercer lugar, la disminución en el ingreso de los hogares y sus posibles efectos en la asistencia escolar y el trabajo infantil y juvenil.

⁹ UNICEF México (2010), disponible en <http://www.unicef.org/mexico>.

cia en el hogar; el estado de ánimo de sus integrantes, y las estrategias utilizadas por las familias para enfrentar la crisis, entre otras cuestiones.

Así pues, con base en la información del MCS-ENIGH 2008 se presentan, en primer lugar, algunos elementos relacionados con el contexto en el que se encontraban los niños, las niñas y los adolescentes en 2008, especialmente en relación a la situación de pobreza multidimensional y a la vulnerabilidad que experimentaban. Posteriormente, se reportan los cambios observados en el acceso a la alimentación, la asistencia a la escuela y el trabajo infantil, con base en la información de la encuesta *Cambios en la situación económica de los hogares con niñas, niños y adolescentes durante 2008 y 2009*.

Finalmente, se hacen algunas recomendaciones para diseñar políticas públicas que coadyuven a mitigar los impactos de la crisis sobre la infancia y la adolescencia.

1. La situación de la infancia y la adolescencia antes de la crisis

En diciembre de 2009, el CONEVAL dio a conocer la metodología para la medición multidimensional de la pobreza en México. Dicha metodología permite contar con una medición oficial de pobreza que incorpora distintas dimensiones asociadas al bienestar económico y los derechos sociales de la población, algo inédito en el país. Para contextualizar la situación en la que se encontraban las familias que tienen niños, niñas y adolescentes antes de la crisis, se describirán las cifras de pobreza multidimensional publicadas por el CONEVAL para 2008, precedidas por una breve descripción de la metodología de medición multidimensional de la pobreza.¹⁰

La Ley General de Desarrollo Social (LGDS) establece que el CONEVAL debe realizar una medición de la pobreza que considere aspectos asociados tanto con el bienestar económico de las personas (ingreso) como con las carencias relacionadas con el ejercicio de sus derechos sociales en los ámbitos de la educación, el acceso a los servicios de salud y a la seguridad social, la calidad y los espacios de la vivienda, el acceso a los servicios básicos en la vivienda y el acceso a la alimentación, así como el grado de cohesión social.

Con base en esta disposición, la metodología de medición identifica a una persona en situación de pobreza multidimensional si presenta carencia en al menos uno de los seis indicadores asociados con los derechos sociales y si su ingreso no le permite acceder a los bienes y servicios indispensables para satisfacer sus necesidades. Asimismo, se considera en situación de pobreza multidimensional extrema a una persona cuyo ingreso total es insuficiente para adquirir los bienes indispensables para satisfacer sus necesidades alimentarias y que presenta tres o más carencias sociales. De esta manera, en la medición se profundiza el estudio de la pobreza, ya que no solamente se mide el ingreso de los individuos, sino que se analizan sus carencias sociales desde una óptica de derechos humanos, los cuales, como sabemos, tienen un carácter universal, indisoluble e indivisible.

La metodología permite identificar no solamente a la población en condición de pobreza sino a la población que, aun si no es considerada pobre, presenta condiciones de vulnerabilidad que la pone en riesgo de caer en esa situación. Una persona se encuentra en situación de vulnerabilidad por carencias sociales cuando su ingreso le permite adquirir los bienes y servicios necesarios para satisfacer sus necesidades pero tiene una o más carencias sociales. En contraste, una persona es vulnerable por ingre-

¹⁰ La información aquí presentada, así como los detalles metodológicos para aplicarla, puede ser obtenida en la página de Internet del CONEVAL, www.coneval.gob.mx.

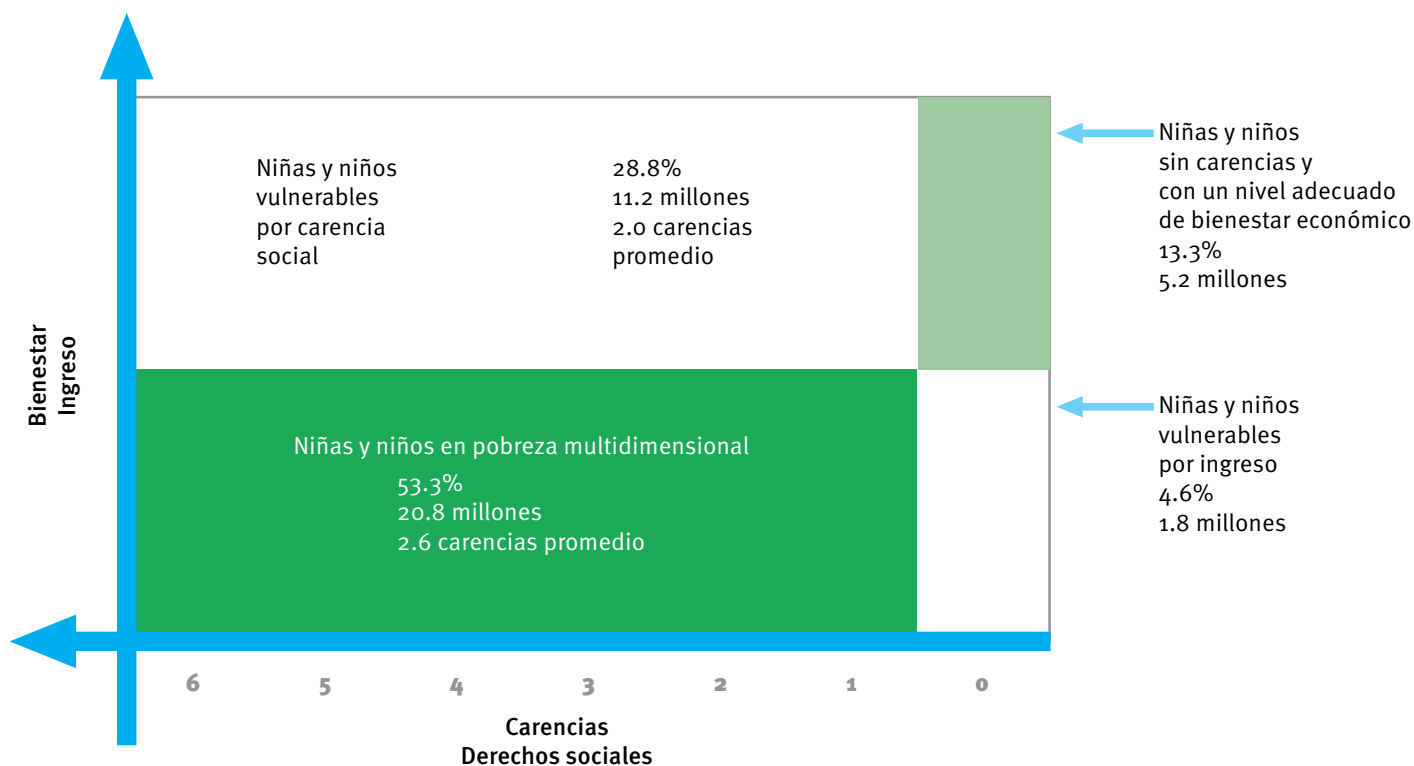
sos cuando no tiene ninguna carencia social, pero sus ingresos son insuficientes para satisfacer sus necesidades básicas.

Una ventaja importante de esta metodología es que permite conocer la situación tanto de toda la población mexicana como la de diferentes grupos de población, como el de niños, niñas y adolescentes, según se mostrará posteriormente. Como se mencionó anteriormente, la información presentada en este apartado proviene del Módulo de Condiciones Socioeconómicas de la Encuesta Nacional de Ingresos y Gastos de los Hogares 2008 (MCS-ENIGH 2008), levantada por el Instituto Nacional de Estadística y Geografía (INEGI).

De acuerdo con la medición oficial, 44.2% de la población mexicana, es decir, 42.7 millones de personas, vivía en condiciones de pobreza multidimensional en 2008. No obstante, entre los niños, las niñas y los adolescentes del país, esta cifra ascendía a 53.3%, lo que equivale a 20.8 millones de menores de edad. En ese mismo año, 13.1% de la población de cero a 17 años, es decir, 5.1 millones de personas, se encontraba en condiciones de pobreza multidimensional extrema; para la población general esta cifra era de 10.5%.¹¹

Gráfica 1

Niñas y niños, menores de 18 años de edad, en pobreza multidimensional, México, 2008

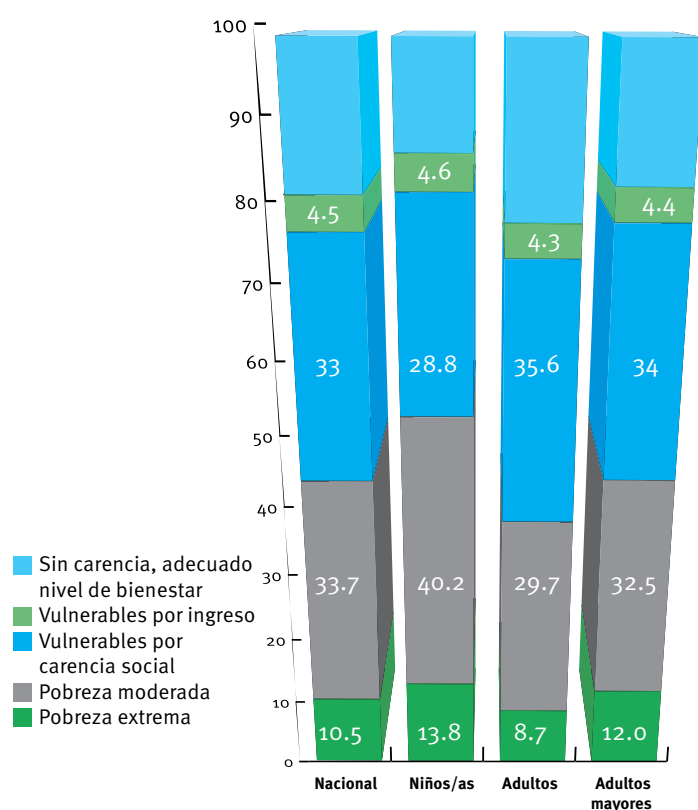


Fuente: estimaciones del CONEVAL con base en el MCS-ENIGH 2008.

¹¹ CONEVAL, 2009. Medición multidimensional de la pobreza, disponible en <http://www.coneval.gob.mx>.

En la gráfica 1 es posible observar la distribución de la población infantil y juvenil, según sus condiciones de pobreza y de vulnerabilidad en 2008. Se observa que 28.8% de esta población era considerada como vulnerable por carencias sociales y 4.6% como vulnerable por ingresos. La población infantil y juvenil considerada en condición de pobreza multidimensional presentaba, en promedio, 2.6 carencias sociales. Finalmente, 13.3% del conjunto de niños, niñas y adolescentes, es decir, 5.2 millones de menores de edad, contaba con los ingresos suficientes para la satisfacción de sus necesidades y no presentaba ninguna de las seis carencias sociales.

Gráfica 2
Distribución de la población, según situación de pobreza multidimensional en distintos grupos de población, México, 2008



Fuente: estimaciones del CONEVAL con base en el MCS-ENIGH 2008.

Incluso al compararlo con otros grupos de la población, el grupo de los menores de edad presenta mayores condiciones de pobreza y vulnerabilidad. En la gráfica 2 se observa la distribución de la población según su situación de pobreza multidimensional para diferentes grupos etarios en 2008. La pobreza multidimensional extrema en los niños, las niñas y los adolescentes no solamente era mayor que la de la población general, sino que también era superior a la de la población adulta (18 a 64 años) y a la de los adultos mayores. Asimismo, la pobreza multidimensional moderada en menores de edad también era mayor que en otros grupos de edades: mientras que para los niños y los adolescentes fue de 40.2%, para la población adulta fue de 29.7%, y para la población adulta mayor de 32.5%.¹² Finalmente, la proporción de personas que no se encontraba en condición de pobreza multidimensional y no era vulnerable era menor entre los niños que entre el resto de la población adulta.¹³

Estos datos muestran que, incluso antes de los efectos de la crisis económica, las niñas, los niños y los adolescentes enfrentaban una mayor pobreza y vulnerabilidad que la población general.¹⁴

Un elemento adicional que la medición multidimensional de la pobreza permite evaluar es el seguimiento de la situación de la población en distintos indicadores asociados al cumplimiento de sus derechos sociales —el rezago educativo, el acceso a los servicios de salud, el acceso a la seguridad social, la calidad y los espacios de la vivienda, el acceso a los servicios básicos en la vivienda y el acceso a la alimentación—. ¹⁵ Tal como puede observarse en el cuadro 1, existen importantes diferencias entre la población general

¹² Se considera en situación de pobreza multidimensional moderada a la población que es pobre multidimensional pero que no se encuentra en situación de pobreza multidimensional extrema.

¹³ Toda esta información se encuentra desagregada a nivel estatal y puede consultarse en la página de Internet del CONEVAL.

¹⁴ En lo que respecta a la pobreza por ingresos, de acuerdo a las estimaciones del CONEVAL, 25.5% de la población de cero a 17 años se encontraba en pobreza alimentaria en aquel año y 59.5% en pobreza patrimonial; para la población en general, estas cifras fueron de 18.2 y 47.7%, respectivamente.

¹⁵ Los criterios utilizados para definir cada uno de los indicadores de carencia social pueden ser consultados en el Anexo II.

y los niños, las niñas y los adolescentes. En primer lugar, cabe destacar que el único indicador en el cual la población de cero a 17 años presentaba mejores condiciones que la población general es el rezago educativo, lo cual obedece a que la cobertura educativa (superior a 90%) que se ha alcanzado en las últimas décadas ha permitido reducir considerablemente la inasistencia escolar entre la población más joven, especialmente en la educación primaria.

Por otra parte, en el caso de la dimensión de salud, según la información del MCS-ENIGH 2008, dos de cada cinco menores de edad no contaban con acceso a servicios de salud por parte de las instituciones de seguridad social, del Seguro Popular o de servicios médicos privados. Si bien el nivel de carencia era similar al de la población general, es importante destacar que detectar y contar con un tratamiento oportuno de enfermedades tratables, como la desnutrición o la anemia, es crucial para el desarrollo de las personas en las etapas ulteriores de la vida (Duncan *et al.* 1994; Fiszbein, 2003).

En cuatro de los seis indicadores de carencia social la población de cero a 17 años presentaba condiciones de vida más desfavorables que la población general. En lo que respecta al acceso a la seguridad social, 74% de los menores de 18 años carecía de este derecho social, situación que provoca que los menores de edad se encuentren más vulnerables ante eventualidades como accidentes o enfermedades.

La información del cuadro 1 evidencia que las viviendas en las que habitaba la población infantil presentaban condiciones de habitabilidad menos ventajosas que las de la población general, lo cual puede tener implicaciones desfavorables en sus condiciones sanitarias y, en consecuencia, afectar la salud de esta población. En cuanto al acceso a la alimentación, se observa que uno de cada cuatro menores de edad habitaba en hogares donde existía algún tipo de restricción moderada o severa para acceder a la alimentación requerida para llevar una vida sana y activa; en contraste, entre la población general esta carencia afectaba aproximadamente a una de cada cinco personas.

Así pues, la información presentada hace patentes las mayores carencias a las que se enfrentaba la población infantil antes de la crisis económica de 2009. Con el propósito de explorar los efectos de la reducción de la actividad económica en las condiciones de vida de la población infantil y juvenil, a continuación se presentan algunos resultados de la encuesta *Cambios en la situación económica de los hogares con niñas, niños y adolescentes durante 2008 y 2009*.

Cuadro 1
Porcentaje de la población con carencia social, México 2008

| Indicadores de carencia social ¹ | Población de 0 a 17 años | Población total |
|---|--------------------------|-----------------|
| Rezago educativo | 10 | 22 |
| Acceso a los servicios de salud | 41 | 41 |
| Acceso a la seguridad social | 74 | 65 |
| Calidad y espacios de la vivienda | 23 | 17 |
| Servicios básicos en la vivienda | 22 | 18 |
| Acceso a la alimentación | 26 | 22 |

¹ Corresponden a los definidos para la medición multidimensional de la pobreza en México (CONEVAL, 2009).

Fuente: Estimaciones del CONEVAL con información del Módulo de Condiciones Sociales de la Encuesta Nacional de Ingresos y Gastos de los Hogares 2008.

2. La niñez y la adolescencia en el contexto de la crisis económica

Como se mencionó en la introducción, el objetivo del estudio “La niñez y la adolescencia en el contexto de la crisis económica global: el caso de México” fue generar evidencia que permitiera conocer si la caída de los ingresos familiares y el empleo tuvieron efectos negativos en la forma en que los niños, las niñas y los adolescentes intervienen en las estrategias de ajuste de los hogares, específicamente en el acceso a la alimentación, la asistencia a la escuela y el trabajo infantil.

2.1 Diseño del estudio

Para lograr el objetivo mencionado, se decidió efectuar un levantamiento que permitiera obtener estimaciones estadísticamente confiables y precisas a nivel nacional de las principales variables socioeconómicas. La población de estudio estuvo constituida por el total de hogares mexicanos en los que residía población de cero a 17 años. La composición de la muestra consistió de 1 806 hogares en los que residía al menos un menor de 18 años de edad. La muestra se seleccionó de manera probabilística, utilizando un esquema estratificado, por conglomerados y polietápico, donde la última unidad de selección fue la vivienda y las unidades de observación fueron los hogares y sus integrantes.¹⁶ Para este estudio, la primera estratificación se realizó por medio del Índice de Rezago Social a nivel localidad¹⁷ y una segunda de acuerdo con el tamaño de la localidad.¹⁸

¹⁶ Para la muestra, se consideró una confianza de 95%, un error relativo de 4%, una proporción de 65.2% de viviendas particulares habitadas con residentes menores de 18 años, una tasa de no respuesta máxima esperada de 18%, un promedio de niños por hogar de 2.1 y un efecto de diseño igual a 3.21; se consideró este valor del efecto de diseño por las estimaciones de encuestas previas realizadas por el INEGI en hogares:

- Encuesta Nacional sobre la Dinámica de las Relaciones en los Hogares 2003 (ENDIREH), $deff = 3.78$ y un error muestral de 15%.
- Encuesta Nacional de Ocupación y Empleo (ENOE) 2007, esta última con un Módulo de Trabajo Infantil (MTI), $deff = 3.21$ y un error máximo de 5.14%.
- Encuesta Nacional de Ingresos y Gastos de los Hogares 2008 (ENIGH), $deff = 3.3$ y un error máximo de 4%.

El tamaño de muestra original fue de 2 190. Este número se fijó en 2 200 entrevistas, lo que permitió disminuir ligeramente el efecto de la no respuesta.

¹⁷ La información del Índice de rezago social, así como las bases de datos correspondientes, pueden ser obtenidas en la página de internet del CONEVAL, www.coneval.gob.mx.

¹⁸ Se consideraron cuatro estratos:

- 1.- Localidades mayores a 100 000 habitantes.
- 2.- Localidades de 15 000 a 99 999 habitantes.
- 3.- Localidades de 2 500 a 14 999 habitantes.
- 4.- Localidades menores de 2 500 habitantes.

El cuestionario se diseñó a partir de investigaciones similares realizadas en otros países¹⁹ y de estudios nacionales previos como el MCS-ENIGH 2008 y la Encuesta Nacional de Ocupación y Empleo (ENOE).²⁰ El cuestionario consta de distintas secciones, las cuales permiten identificar a los integrantes del hogar y sus características sociodemográficas, su nivel educativo, sus características ocupacionales y si participan en la realización de actividades domésticas. Asimismo, recaba información sobre las características de las viviendas, el acceso a la alimentación y los apoyos y transferencias monetarias que reciben los hogares, entre otros factores.

El levantamiento de la encuesta fue realizado del 24 de agosto al 8 de septiembre de 2009 y estuvo a cargo de la empresa TNS Research International México. Asimismo, se pusieron en práctica distintos mecanismos de supervisión, independientes a la empresa encuestadora, con el objetivo de vigilar la correcta aplicación de los cuestionarios, así como la validez y coherencia interna de los datos.

2.2. Estrategias analíticas

La estrategia analítica en la que se basó el CONEVAL para la elaboración de este reporte estuvo constituida por tres etapas. Un aspecto fundamental de la investigación consistió en evaluar si la encuesta de 2009 representaba adecuadamente a la población de estudio, lo cual se hizo en la primera etapa. Una vez realizada esta evaluación, la segunda etapa se utilizó para contrastar los cambios en la seguridad alimentaria, la asistencia escolar y el trabajo infantil entre 2008 y 2009, para lo cual se ajustaron los modelos estadísticos multivariados. La tercera etapa permitió contrastar la percepción de la población sobre los cambios ocurridos en ciertas variables de interés durante el periodo de estudio; para ello se utilizó la encuesta de 2009, pues solamente en esta encuesta se contaba con dicha información.

Para evaluar la calidad de la encuesta realizada en 2009 se contrastaron sus resultados con los reportados por la ENIGH 2008. Se comparó un conjunto de factores que reflejan la estructura sociodemográfica de los hogares, la cual no cambia sustancialmente en tan solo un año, razón por la cual no cabía esperar diferencias significativas en la información de ambos años. Como se verá más adelante, los resultados permiten concluir que, en general, la encuesta de 2009 refleja apropiadamente a la población de estudio, es decir, al conjunto de hogares del país donde habitan menores de edad. No obstante, la evidencia sugiere que la población entrevistada en 2009 podría tener una condición socioeconómica ligeramente mejor, a juzgar por las condiciones de su vivienda, en particular, en lo que respecta a la dotación de agua entubada y a la disponibilidad de drenaje.

Debido a ello, una comparación directa de los cambios en los indicadores de seguridad alimentaria, la asistencia escolar y el trabajo infantil podría estar afectada por el hecho de haber entrevistado en 2009 a una población con mejores condiciones socio-

¹⁹ Algunas de las encuestas consultadas fueron las siguientes: “Turkey Welfare Monitoring Survey” (UNICEF y World Bank, 2009); “Encuesta sobre la Percepción de los Planes Sociales en Argentina” (CEDLAS, Equipos Mori y Banco Mundial, 2007); “Módulo de Trabajo Infantil” (INEGI, 2007); “Encuesta Nacional sobre las Actividades de Niños y Adolescentes” (Ministerio del Trabajo de Chile, 2004), así como estudios disponibles para otros países, como los de Fiszbein (2003) y Tho Dat (2002).

²⁰ Los cuestionarios de esta encuesta pueden ser consultados en la página de Internet del INEGI, www.inegi.gob.mx.

económicas. Con la finalidad de evitar esta distorsión en la estimación de los cambios en los factores de interés, se recurrió a estandarizar la condición socioeconómica de la población en ambos años a través del ajuste de un conjunto de modelos de regresión logística.

Había una segunda razón para utilizar modelos de regresión logística para realizar las comparaciones. El tamaño de muestra de la encuesta de 2009 se calculó de forma que permitiera tener una confianza y precisión estadística suficiente para generar estimaciones para el conjunto de los hogares del país en los cuales residen menores de edad. No obstante, el estudio también pretendía generar estimaciones de los cambios ocurridos en las variables de interés para algunos grupos de población específicos. Podemos mencionar, por ejemplo, los cambios en la alimentación según el estrato socioeconómico de la población o los cambios en la asistencia escolar según la edad de los niños.

Esos análisis requieren que las comparaciones directas de los cambios de interés deban realizarse con base en tamaños de muestra más pequeños —los correspondientes a los grupos de población específicos que se analizan—, lo que disminuye la precisión y confianza estadística de las estimaciones respectivas. En particular, en la encuesta de 2009 se tenían estimaciones con poca confianza y precisión para algunos subgrupos de población, razón por la cual se decidió ajustar los modelos de regresión.²¹ Una de las principales ventajas de la utilización de esos modelos radica precisamente en la posibilidad de que el análisis de los cambios pueda llevarse a cabo con base en la información de la muestra total, por lo que la precisión de los estimadores no se ve afectada.

Para definir las variables que se incorporarían a estos modelos de regresión se tomó en cuenta que había diferencias significativas en la distribución del sexo de la jefatura del hogar, el drenaje utilizado en la vivienda y la disponibilidad de agua entubada en las encuestas de 2008 y 2009. Se construyeron modelos de regresión logística para obtener estimaciones ajustadas que controlaban y estandarizaban en ambos años la condición socioeconómica de los hogares con respecto a las variables mencionadas.

Para lograrlo, se unieron ambas muestras en una sola base de datos y se crearon variables dicotómicas para diferenciar el año de la encuesta, el sexo de la jefatura del hogar y la disponibilidad de drenaje y de agua en la vivienda. Mediante estos modelos matemáticos se estimaron los porcentajes de los grados de la escala de inseguridad alimentaria, la asistencia a la escuela para la población infantil y el trabajo de adolescentes de 12 a 17 años. En todos los casos, los modelos ajustados tomaron en cuenta el diseño de la muestra de ambas encuestas.

Vale la pena mencionar que las estimaciones obtenidas mediante las regresiones y las observadas al analizar los datos de manera descriptiva resultaron ser similares, evidencia de que las diferencias socioeconómicas de la población entrevistada en 2008 y 2009 no afectaron de manera significativa la estimación del efecto de la crisis en la alimentación, la educación y el trabajo de la población infantil. Los modelos utilizados para la estimación de resultados, así como los coeficientes de las variables explicativas y su significancia estadística, pueden ser consultados en el Anexo IV.

²¹ En este estudio se adoptó el criterio que utiliza la Dirección de Diseño y Marcos Estadísticos del INEGI para considerar un estimador como aceptable. De acuerdo con este criterio, una estimación es considerada como de calidad aceptable cuando su coeficiente de variación tiene un valor menor de 0.15.

Aún cuando el propósito del estudio no era identificar a la población en situación de pobreza, con la finalidad de analizar los efectos de la crisis en hogares con distintos niveles socioeconómicos, se realizó una categorización de la población en tres grupos: alto, medio y bajo nivel socioeconómico.²² La categorización se construyó mediante la generación de un índice socioeconómico, el cual se obtuvo mediante un análisis de componentes principales que consideró variables relacionadas con la posesión de algunos enseres domésticos y otros bienes en los hogares. Para hacerlo, se identificó si los hogares contaban con regadera, refrigerador, estufa, licuadora, horno de microondas, televisor, computadora, reproductor de DVD y automóvil. Con el fin de efectuar comparaciones con la ENIGH 2008, se aplicó el mismo modelo también a la muestra de esta encuesta. Es importante mencionar que las variables asociadas a la posesión de enseres domésticos y otros bienes, utilizadas para la construcción del índice, no presentaron diferencias significativas estadísticamente en los promedios observados en las encuestas, lo que refuerza la calidad de la muestra de 2009.

En cuanto a la tercera etapa, que corresponde a la información que se añadió al instrumento de 2009, en este documento se exponen de forma descriptiva los resultados de las variables exploratorias que fueron incluidas en el estudio. Se identificó la declaración de cambios en la situación económica de los hogares, dificultades en la realización de ciertos gastos necesarios en el hogar (incluyendo su suspensión definitiva), algunas posibles situaciones de violencia en el hogar y las estrategias familiares para enfrentar la crisis.

Con el propósito de explorar los posibles efectos de la crisis económica en los hogares, según lo manifestado por las personas entrevistadas, es necesario disponer de información sobre cuál era su situación antes de los primeros efectos de la misma. Para ello, se incorporaron distintas preguntas retrospectivas sobre cambios en la situación ocupacional del hogar, cambios en los patrones de consumo de bienes para los menores de 18 años y las estrategias seguidas para enfrentar la falta de dinero o recursos, entre otras.

Es necesario apuntar que parte de los resultados obtenidos mediante este estudio se basan en las respuestas de la población a un conjunto de preguntas de percepción sobre las condiciones que manifestaron haber experimentado. A pesar de que esta encuesta permite disponer de una aproximación a los efectos de la crisis económica en los hogares con población de cero a 17 años, es importante señalar que no es posible establecer que la contracción económica sea la causa real del comportamiento declarado, pues se trata de problemáticas sociales complejas y multifactoriales. Esto debe tenerse en cuenta a fin de ser cautelosos en la interpretación de los resultados derivados de esa parte del estudio, el cual se realizó con base en las preguntas de percepción.

2.3. Validación de la información

En cuanto a la validación de la información, las principales características sociodemográficas de la población, al igual que la mayoría de las características de sus viviendas, resultaron similares en 2008 y 2009, como se puede observar en los cuadros 2 y 3.

²² La estratificación se hizo de tal manera que el peso relativo de los tres estratos socioeconómicos fuera similar. Se aplicó este criterio con la finalidad de maximizar el tamaño de muestra de cada uno de los tres estratos.

Cuadro 2
Distribución porcentual de la población, según características sociodemográficas seleccionadas. Hogares con menores de edad, 2008¹ y 2009²

| Características sociodemográficas | Porcentaje | |
|-----------------------------------|------------|------|
| | 2008 | 2009 |
| Sexo | | |
| Mujeres | 51.7 | 52.2 |
| Hombres | 48.3 | 47.8 |
| Grupos de edades | | |
| 0-14 años | 37.3 | 38.0 |
| 15-24 años | 19.4 | 18.2 |
| 25-44 años | 28.7 | 30.1 |
| 45-64 años | 11.8 | 10.9 |
| 65 años o más | 2.8 | 2.8 |
| Escolaridad | | |
| Sin escolaridad | 14.9 | 15.6 |
| Primaria | 37.7 | 34.4 |
| Secundaria | 25.1 | 26.7 |
| Bachillerato o más | 22.3 | 23.3 |
| Jefaturas del hogar | | |
| Femenina | 21.1 | 16.2 |
| Masculina | 78.9 | 83.8 |

1 Corresponde a la información de la Encuesta Nacional de Ingresos y Gastos de los Hogares 2008.

2 Corresponde a la información de la encuesta *Cambios en la situación económica de los hogares con niñas, niños y adolescentes durante 2008-2009*.

Fuente: elaboración del CONEVAL con información de la Encuesta Nacional de Ingresos y Gastos de los Hogares 2008 y la encuesta *Cambios en la situación económica de los hogares con niñas, niños y adolescentes durante 2008-2009*.

No existen diferencias significativas entre la composición de las muestras —tal como se hubiera esperado, dado que estos levantamientos fueron realizados con solamente unos cuantos meses de diferencia—, con excepción del porcentaje de jefaturas femeninas y la disponibilidad de drenaje y de agua entubada en la vivienda.²³ Si bien estas diferencias podrían sugerir que en 2009 se entrevistó a una población con condición socioeconómica ligeramente mejor que en 2008, las variaciones no son radicalmente diferentes. Por ejemplo, en 2008 se estimó que 88% de las viviendas contaba con agua entubada, mientras que en 2009 el porcentaje respectivo fue 93.

Por eso, se consideró pertinente hacer las comparaciones de los cambios en los indicadores de interés estandarizando la condición socioeconómica de la población. En los siguientes apartados se presentan los resultados de esas comparaciones estandarizadas, divididos según las siguientes temáticas: primero, los correspondientes a la alimentación, asistencia a la escuela y trabajo infantil; después, los concernientes a la situación económica de los hogares, el consumo de bienes y servicios en el hogar, situaciones de violencia en el hogar y las estrategias de los hogares ante la crisis, líneas de investigación exploratorias a partir del diseño de la encuesta de 2009.

2.4. Principales resultados

2.4.1. Acceso a la alimentación

Una alimentación sana y variada es un elemento indispensable para el desarrollo pleno de todo niño, niña y adolescente. Por ello, es de particular importancia analizar si la crisis económica tuvo algún efecto negativo sobre la disponibilidad de alimentos en los hogares. En el caso de México, el MCS-ENIGH 2008 utiliza la Escala Mexicana de Inseguridad Alimentaria (EMSA) para medir el acceso a la alimentación. Esta herramienta evalúa aspectos como la preocupación por la falta de alimentos, los cambios en la calidad y cantidad de los mismos e incluso las experiencias de hambre. El grado de inseguridad alimentaria se obtiene en la EMSA a partir de un conjunto de doce preguntas acerca de situaciones asociadas a las experiencias de hambre en los hogares.

La escala identifica cuatro niveles: inseguridad alimentaria severa, moderada, leve y seguridad alimentaria.²⁴ Aun cuando cualquier nivel de inseguridad alimentaria implica una restricción relevante en el acceso a la alimentación, existen diversos factores culturales y contextuales que pueden dificultar la comparación estricta del grado de seguridad alimentaria entre diferentes hogares, por lo que se suele prestar mayor atención a los grados moderado y severo de inseguridad alimentaria.

²³ Los cuadros con las pruebas de hipótesis para las diferencias entre las variables sociodemográficas y de características de la vivienda pueden ser consultados en el Anexo III.

²⁴ Para mayor información sobre la EMSA y las preguntas que la componen, consúltese el documento “Metodología para la medición multidimensional de la pobreza en México”, disponible en la página de Internet del CONEVAL, www.coneval.gob.mx.

Dado que se dispone de un levantamiento previo de esta escala, es posible realizar una comparación entre la situación observada en 2008²⁵ y la información obtenida con la encuesta de 2009 (véase la gráfica 3). Como se mencionó con anterioridad, se utilizaron modelos de regresión logística para estimar los porcentajes de cada uno de los grados de la escala, controlando por las variables socioeconómicas para las que se observaron diferencias significativas entre ambas encuestas.²⁶

El porcentaje de hogares que experimentaron inseguridad alimentaria severa pasó de 8 en 2008 a 17 en 2009. Mientras que en 2008 53% de los hogares en los que vivían menores de edad se encontraba en situación de seguridad alimentaria, en 2009 este porcentaje se redujo a 43. El análisis de cada una de las preguntas que conforman la escala (véase la gráfica 4)²⁷ indica que entre 2008 y 2009 el cambio más dramático se observó en el porcentaje de hogares que declaró que algún niño había comido menos de lo que debería, dicho porcentaje pasó de 14 a 26.

Mientras que en 7% de los hogares se reportó que en 2008 un niño o un adolescente habían padecido hambre, pero no habían comido, en 2009 este porcentaje fue próximo a 18. Un comportamiento similar se observó en el porcentaje de hogares donde disminuyó la cantidad de comida para los menores de edad (que pasó de 16 a 24); donde un menor de edad se acostó con hambre (que pasó de 7 a 15), y donde al menos un menor de edad comió sólo una vez o dejó de comer todo un día (que aumentó de 5 a 14).

Asimismo, se realizó una comparación del indicador de carencia por acceso a la alimentación utilizado por el CONEVAL en la medición multidimensional de la pobreza; se trata de las personas que habitan en hogares con grados de inseguridad alimentaria “moderado” o “severo”. Se puede apreciar que aun cuando las carencias de alimentación son más prevalentes en el estrato socioeconómico bajo (casi la mitad de la población del estrato socioeconómico bajo se encuentra en una situación de inseguridad alimentaria severa o moderada), el aumento de la inseguridad alimentaria tuvo lugar independientemente de la condición socioeconómica de la población (véase el cuadro 4).

²⁵ Si bien los diseños muestrales y la precisión de la información de la ENIGH 2008 y la encuesta *Cambios en la situación socioeconómica de los hogares con niñas, niños y adolescentes durante 2008-2009* son distintos, se decidió utilizar los datos de la primera fuente como punto de referencia a fin de disponer de una panorámica sobre los cambios observados entre 2008 y 2009 en el acceso a la alimentación de los hogares mexicanos. Para facilitar la comparación, la información de la ENIGH 2008 se restringe a aquellos hogares con población de cero a 17 años.

²⁶ Los modelos de regresión, así como los coeficientes de las variables y su significancia, pueden ser consultados en el Anexo IV.

²⁷ Al ser una escala, es importante señalar que las preguntas que la conforman deben ser analizadas de manera conjunta, sin embargo, se presenta este análisis por la relevancia analítica de la información.

Cuadro 3
Distribución porcentual de las viviendas,
según características seleccionadas
Hogares con menores de edad, 2008¹ y 2009²

| Características de la vivienda | Porcentaje | |
|---|------------|-------|
| | 2008 | 2009 |
| Pisos | | |
| De tierra | 6.5 | 4.7* |
| De cemento | 57.7 | 60.0 |
| De madera, mosaico u otro recubrimiento | 35.8 | 35.3 |
| Techos | | |
| De lámina metálica | 13.5 | 10.2* |
| De lámina de asbesto | 6.0 | 7.3* |
| De losa de concreto (similar) | 70.0 | 69.7 |
| Otros | 10.5 | 12.8* |
| Muros | | |
| De madera | 6.8 | 5.3* |
| De adobe | 7.2 | (6.9) |
| De concreto o similar | 83.8 | 85.4 |
| Otros | 2.2 | 2.4* |
| Hacinamiento | | |
| Índice de hacinamiento ³ | 1.6 | 1.6 |
| Con hacinamiento ⁴ | 11.2 | 10.7* |
| Drenaje | | |
| No tiene drenaje | 9.2 | 6.5* |
| Tubería que va a dar a grieta, barranca, río o lago | 2.3 | (1) |
| Conectado a una fosa séptica | 16.6 | 5.4* |
| Conectado a la red pública | 71.9 | 87.1 |
| Agua | | |
| No tiene agua entubada | 12.4 | 6.9* |
| Tiene agua entubada | 87.6 | 93.1 |

* Variables cuyo coeficiente de variación es mayor a 0.15 y menor a 0.30

() Variables cuyo coeficiente de variación es mayor a 0.30

¹ Corresponde a la información de la Encuesta Nacional de Ingresos y Gastos de los Hogares 2008, únicamente para los hogares con menores de edad.

² Corresponde a la información de la encuesta *Cambios en la situación económica de los hogares con niñas, niños y adolescentes durante 2008-2009*.

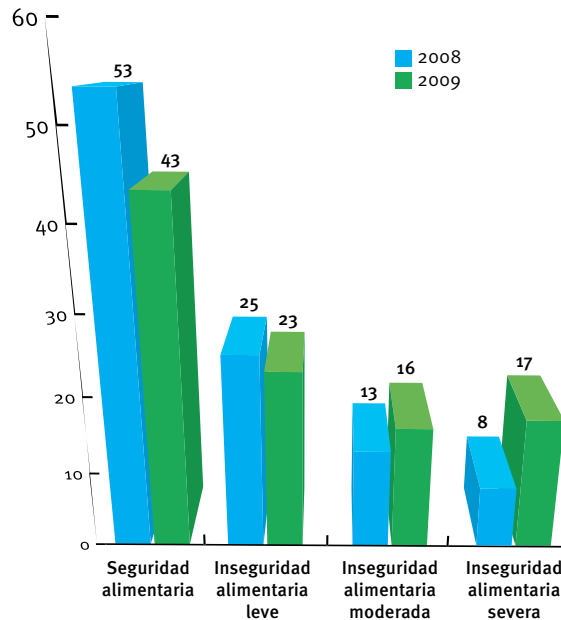
³ Índice de hacinamiento: promedio de personas por cuarto.

⁴ Viviendas cuyo índice de hacinamiento es mayor a 2.5.

Fuente: elaboración del CONEVAL con información de la Encuesta Nacional de Ingresos y Gastos de los Hogares 2008 y la encuesta *Cambios en la situación económica de los hogares con niñas, niños y adolescentes durante 2008-2009*.

Gráfica 3

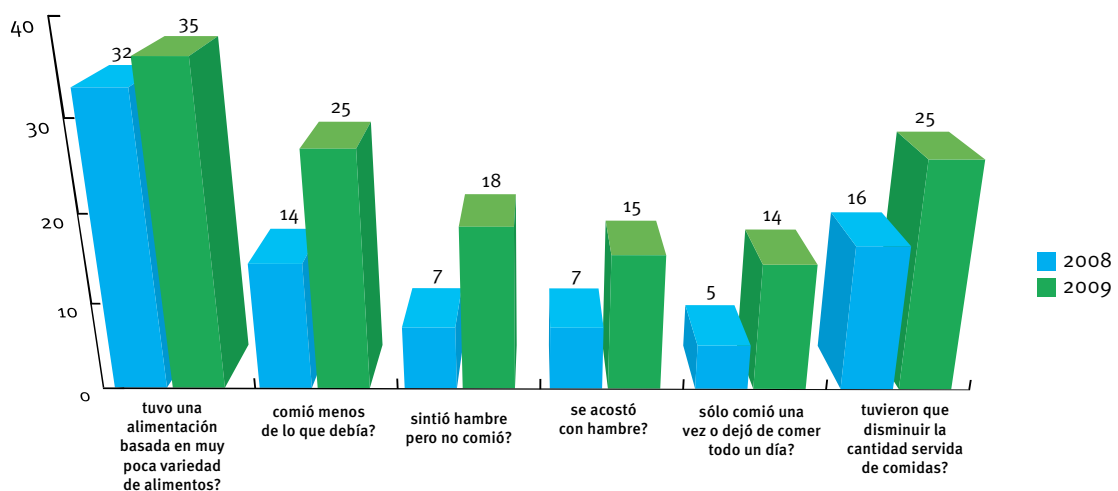
Grado de inseguridad alimentaria
Hogares con menores de edad 2008-2009*



* Estimaciones ajustadas para controlar las diferencias entre los hogares de las dos muestras respecto de la jefatura del hogar, la disponibilidad de drenaje en la vivienda y la disponibilidad de agua en la vivienda.
Fuente: Elaborada por el CONEVAL con información de la Encuesta Nacional de Ingresos y Gastos de los Hogares 2008 y la encuesta *Cambios en la situación socioeconómica de los hogares con niñas, niños y adolescentes durante 2008-2009*.

Gráfica 4

En los últimos tres meses, por falta de dinero o recursos ¿alguna vez, algún menor de 18 años en su hogar (...)*



* Se reportan los porcentajes de hogares que responden afirmativamente a cada una de las preguntas. Estimaciones ajustadas para controlar las diferencias entre los hogares de las dos muestras respecto de la jefatura del hogar, la disponibilidad de drenaje en la vivienda y la disponibilidad de agua en la vivienda.
Fuente: Elaborada por el CONEVAL con información de la Encuesta Nacional de Ingresos y Gastos de los Hogares 2008 (únicamente para hogares con menores de edad) y la encuesta *Cambios en la situación socioeconómica de los hogares con niñas, niños y adolescentes durante 2008-2009*.

El análisis anterior ofrece un panorama que evidencia una mayor inseguridad alimentaria de la población en 2009 con respecto a 2008.²⁸ Estos resultados constituyen un llamado a los responsables de la toma de decisiones de política pública para iniciar acciones correctivas para mitigar los efectos de la crisis económica, pues las limitaciones nutricionales en las etapas tempranas de la vida pueden tener consecuencias irreversibles para el desarrollo cognitivo, motriz y emocional de las personas que las padecen (Duncan *et al.*, 1994).

2.4.2. Asistencia a la escuela y trabajo infantil

El estudio investigó también cuáles han sido los ajustes desencadenados por la crisis económica en la asistencia a la escuela y la realización de actividades laborales por parte de los niños, las niñas y los adolescentes. Es necesario señalar que con la información disponible sólo se puede dar cuenta de la asociación de dichos fenómenos, pero no es posible establecer una relación causal entre ellos.

En particular, interesaba obtener información respecto a la asistencia a la escuela tanto para el grupo general de menores de edad como para grupos de población particulares (específicamente los niños de 3 a 5 años, de 6 a 11 años y los de 12 a 17 años). Para obtener dicha información era necesario dividir la muestra en dichos subgrupos, lo que implicaba que se redujera la confianza estadística en que la información fuese representativa del fenómeno en el nivel nacional.

Como se señaló previamente, para resolver este problema se decidió utilizar modelos de regresión logística ya que no solamente ofrecen confiabilidad en las estimaciones (pues no se requiere dividir la muestra en sub-grupos de edades), sino que también permiten obtener estimaciones en las que se controlan las diferencias socioeconómicas de la población entrevistada en los dos años considerados.²⁹

En cuanto a la asistencia a la escuela, 85% de la población de 3 a 17 años de edad asistía regularmente a la escuela, tanto en 2008 como en 2009 (véase el cuadro 5). Entre el grupo de 3 a 5 años parece haber disminuido la asistencia escolar y entre el grupo de 12 a 17 años parece haber aumentado; sin embargo, estas diferencias no son significativas estadísticamente.

²⁸ Cabe destacar que la precisión de los datos obtenidos por ambas encuestas es diferente, pues la ENIGH 2008 es una encuesta con representatividad estatal y una muestra cercana a 35 000 hogares, mientras que la muestra del estudio es de 1 806 hogares. Sin embargo, las diferencias son estadísticamente significativas, como se puede constatar en el anexo estadístico.

²⁹ Los modelos de regresión para los cuadros 5 y 6, así como los coeficientes de las variables y su significancia, pueden ser consultados en el Anexo IV.

Cuadro 4

Porcentaje de personas con carencia por acceso a la alimentación

Hogares con menores de edad, 2008¹ y 2009²

| Carencia | Grupo socio-económico Alto | | Grupo socioeconómico Medio | | Grupo socioeconómico Bajo | |
|---------------------------------------|----------------------------|------|----------------------------|------|---------------------------|------|
| | 2008 | 2009 | 2008 | 2009 | 2008 | 2009 |
| Carencia por acceso a la alimentación | 8 | 19* | 22 | 34 | 41 | 49 |

* Variables cuyo coeficiente de variación es mayor a 0.15 y menor a 0.30

¹ Corresponde a la información de la Encuesta Nacional de Ingresos y Gastos de los Hogares 2008.

² Corresponde a la información de la encuesta *Cambios en la situación económica de los hogares con niñas, niños y adolescentes durante 2008-2009*.

Fuente: elaboración del CONEVAL con información de la Encuesta Nacional de Ingresos y Gastos de los Hogares 2008 y la encuesta *Cambios en la situación económica de los hogares con niñas, niños y adolescentes durante 2008-2009*.

Cuadro 5

Porcentaje de menores de edad que asisten a la escuela,*

Hogares con menores, 2008¹ y 2009²

| Grupos de edades | 2008 | 2009 |
|------------------|------|------|
| 3-17 años | 85 | 85 |
| 3-5 años | 70 | 66 |
| 6-11 años | 98 | 97 |
| 12-17 años | 79 | 82 |

* Estimaciones ajustadas para controlar las diferencias entre los hogares de las dos muestras respecto de la jefatura del hogar, la disponibilidad de drenaje en el hogar y la disponibilidad de agua en el hogar.

¹ Corresponde a la información de la Encuesta Nacional de Ingresos y Gastos de los Hogares 2008.

² Corresponde a la información de la encuesta *Cambios en la situación económica de los hogares con niñas, niños y adolescentes durante 2008-2009*.

Fuente: elaboración del CONEVAL con información de la Encuesta Nacional de Ingresos y Gastos de los Hogares 2008 y la encuesta *Cambios en la situación económica de los hogares con niñas, niños y adolescentes durante 2008-2009*.

Cuadro 6

Porcentaje de menores de edad que trabajan,* Hogares con menores, 2008¹ y 2009²

| Grupos de edades | 2008 | 2009 |
|------------------|------|------|
| 12-17 años | 20 | 15 |

* Estimaciones ajustadas para controlar las diferencias entre los hogares de las dos muestras respecto de la jefatura del hogar, la disponibilidad de drenaje en el hogar y la disponibilidad de agua en el hogar.

¹ Corresponde a la información de la Encuesta Nacional de Ingresos y Gastos de los Hogares 2008.

² Corresponde a la información de la encuesta *Cambios en la situación económica de los hogares con niñas, niños y adolescentes durante 2008-2009*.

Fuente: elaboración del CONEVAL con información de la Encuesta Nacional de Ingresos y Gastos de los Hogares 2008 y la encuesta *Cambios en la situación económica de los hogares con niñas, niños y adolescentes durante 2008-2009*.

En lo que respecta al trabajo infantil, se puede apreciar una disminución de 20% a 15%, diferencia que es estadísticamente significativa en la participación laboral de las y los menores de 17 años de edad entre los dos años de estudio, según se muestra en el cuadro 6.³⁰

En síntesis, una vez ajustadas las diferencias socioeconómicas de la población entrevistada, se puede concluir que no existe evidencia suficiente para inferir la existencia de aumentos significativos en la inasistencia escolar o en la participación laboral de los menores de edad como consecuencia de la crisis económica de 2009.

Una forma adicional de trabajo, generalmente no analizada en las encuestas, es la realización de trabajo doméstico. Si bien este tipo de actividad puede responder a aspectos de responsabilidad y colaboración dentro de los hogares, en muchas circunstancias puede tener un efecto negativo sobre los niños y las niñas que son obligados a realizarla, especialmente cuando se convierte en una negación del derecho a la educación y del derecho al juego y al esparcimiento.

Con el propósito de disponer de una visión más precisa del trabajo infantil, se combinó la declaración de la población entrevistada acerca de la realización de trabajo extra doméstico y del trabajo doméstico considerado indispensable.³¹

Según la encuesta, en 2009, uno de cada nueve niñas, niños y adolescentes (11%) realizaba alguna actividad doméstica o extradoméstica indispensable para el funcionamiento de su hogar.

De acuerdo con esta información, si bien los hogares parecen haber experimentado una situación económica más desfavorable en 2009, como lo sugiere –entre otros factores– la información relativa al acceso a la alimentación, los mecanismos de ajuste que ha llevado a cabo la población para paliar los efectos de la crisis no parecen haber involucrado un incremento de la participación laboral ni una menor asistencia escolar de los niños, niñas y adolescentes.

Es necesario apuntar, no obstante, que esta información sobre la asistencia escolar y el trabajo infantil debe ser interpretada con cautela, pues refleja la situación socioeconómica de las familias a mediados de 2009, por lo que es posible que los efectos de la crisis todavía no se sintieran completamente, y ello hace necesario contar con información actualizada al respecto.

2.4.3. Situación económica del hogar

El diseño de una encuesta como herramienta para fortalecer el estudio de la situación de la infancia y la adolescencia en el contexto de la crisis permitió al CONEVAL y a

³⁰ El rango de edad elegido (12 a 17 años) obedece a que en la ENIGH 2008 se pregunta por participación laboral a las personas de 12 años en adelante. Así, con fines comparativos, se decidió utilizar el mismo rango de edad en ambas encuestas.

³¹ Una actividad infantil o juvenil fue considerada indispensable para el hogar cuando en la entrevista se señaló que de no ser realizada, algún otro integrante del hogar tendría que dejar de trabajar.

UNICEF explorar diferentes elementos asociados con las condiciones de vida de la población. Si bien el objetivo de la investigación no era determinar con precisión la magnitud de la reducción del ingreso experimentada por los hogares entre los años 2008 y 2009,³² ésta sí permitió contar con una apreciación general de la percepción de la población respecto a esta tendencia.

De acuerdo con los datos obtenidos, en seis de cada diez hogares la persona entrevistada afirmó que en los primeros siete meses de 2009 había recibido un ingreso menor, o mucho menor, que en el mismo periodo de 2008. En términos generales, 54% de la población declaró que en 2009 se encontraba en una situación económica peor, o mucho peor, que en 2008.

Los datos anteriores reflejan la percepción acerca del contexto económico en el cual se desarrollaba la vida de las familias mexicanas en 2009, a la vez que ayudan a comprender algunos de los posibles efectos de la crisis sobre la visión de la población encuestada acerca de sus niveles de vida, consumo y bienestar, mismos que se describen más adelante.

Como ya se ha dicho en este documento, no es posible afirmar que la crisis económica de 2009 haya sido el motivo principal de la percepción de la reducción del ingreso; sin embargo, la información puede ser considerada como un elemento de reflexión en el ámbito de las políticas públicas, pues la mayoría de la población mexicana declaró enfrentar mayores dificultades económicas en el año 2009. Para comprender con mayor profundidad las características de estas dificultades, a continuación se analizan algunos cambios de los patrones de consumo de los hogares percibidos por los encuestados.

2.4.4. Consumo de bienes y servicios

La percepción de la población sobre la reducción del ingreso estuvo asociada con una aparente disminución del consumo. En virtud de los objetivos de la investigación, era de especial interés explorar su efecto sobre aquellos bienes y servicios relacionados específicamente con el desarrollo de los niños, las niñas y los adolescentes.

La población mencionó haber tenido mayores dificultades en 2009 para satisfacer algunas necesidades esenciales, como poder mandar a los niños a la escuela o llevarlos al doctor, aun cuando la proporción de los hogares que dijeron haberse visto forzados a dejar de efectuar los gastos respectivos fue reducida. En la gráfica 5 se muestra un comparativo sobre la percepción de la dificultad³³ para realizar distintos gastos cotidianos en el hogar, entre 2008 y 2009.³⁴

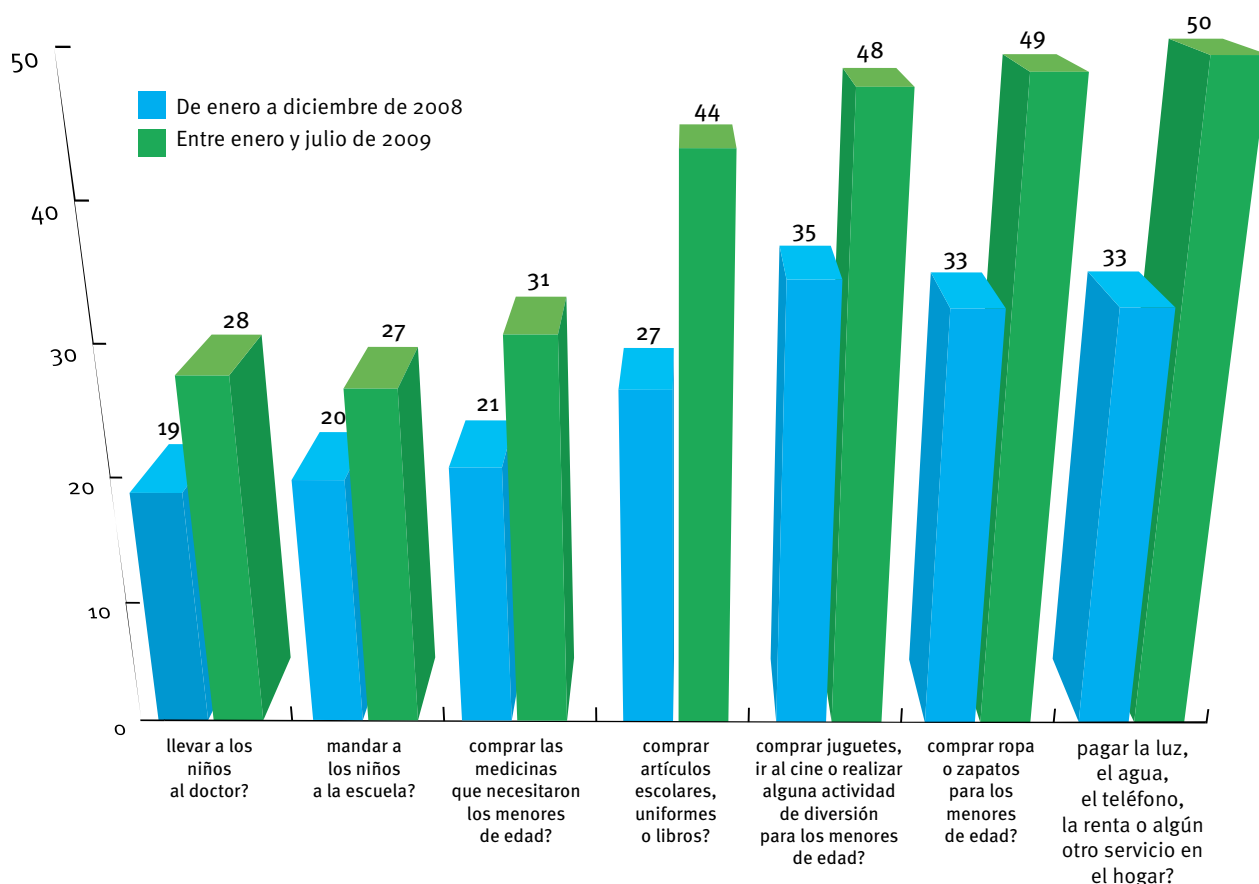
³² Las encuestas de ingresos requieren de una gran cantidad de información sobre las distintas fuentes por las cuales los hogares reciben recursos monetarios, así como un tamaño de muestra considerable debido a la alta variabilidad de los datos de ingreso de los hogares. Por lo anterior, se decidió que en este estudio se recopilara información de tipo cualitativo que permitiera conocer las principales tendencias de esta variable, en lugar de un dato específico que pudiera estar sujeto a un alto margen de error estadístico.

³³ La pregunta correspondiente en el cuestionario se refiere a la dificultad por falta de dinero o recursos para llevar a cabo las actividades referidas.

³⁴ Si bien los gastos en servicios básicos del hogar no benefician exclusivamente a los menores de edad sino a todos sus integrantes, fueron incluidos por representar servicios indispensables para el desarrollo de las actividades cotidianas de la población infantil. Todas las diferencias de los cambios mostrados en las gráficas 5 y 6 son estadísticamente significativas; los cuadros correspondientes pueden consultarse en el Anexo V.

Gráfica 5

Por falta de dinero o de recursos, ¿tuvieron dificultades para...



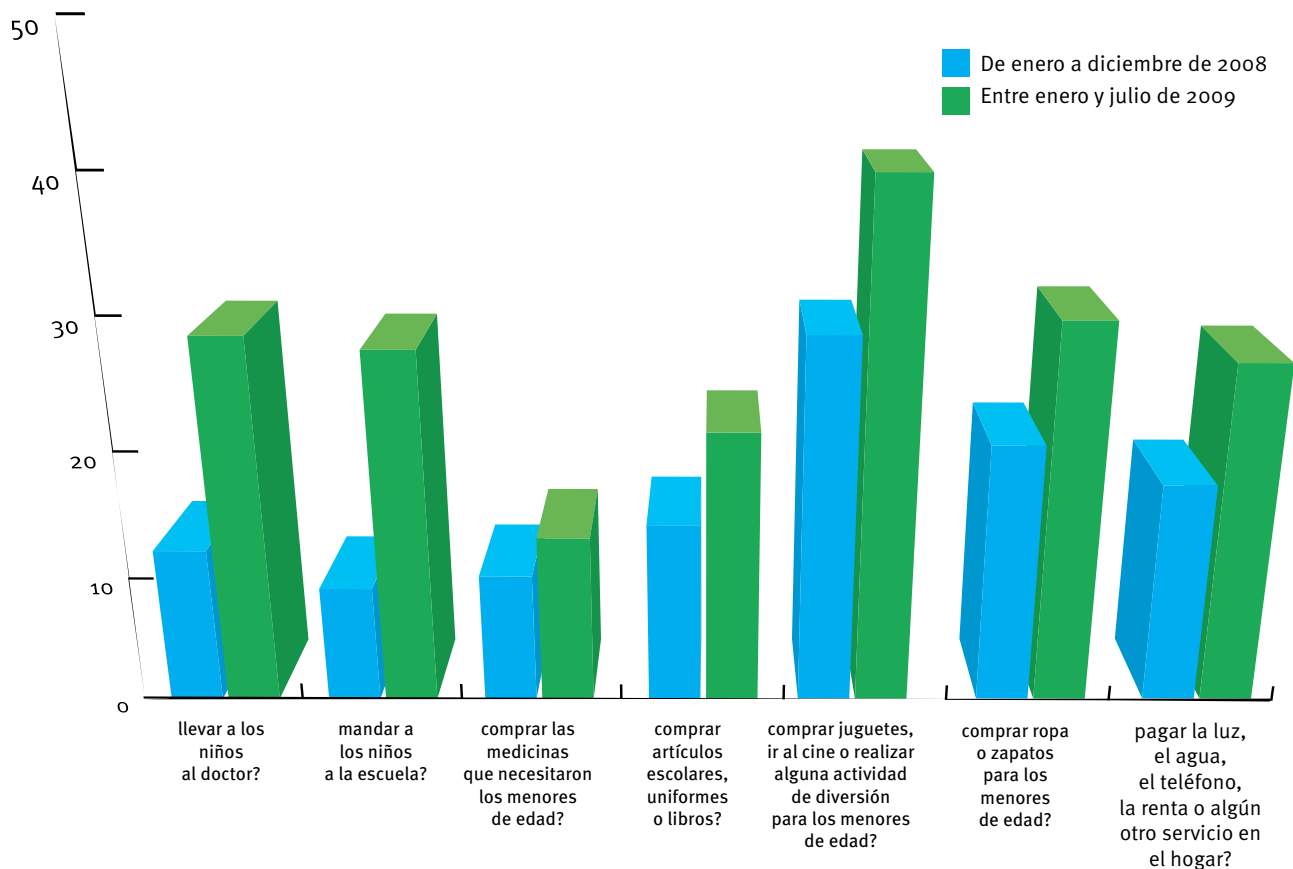
Fuente: Elaborada por el CONEVAL con información de la encuesta *Cambios en la situación socioeconómica de los hogares con niñas, niños y adolescentes durante 2008-2009*.

En el año 2009 una mayor proporción de la población reportó haber tenido dificultades para satisfacer sus necesidades esenciales, aunque cabe señalar que esas dificultades se aprecian en mayor medida en aspectos vinculados con el pago de servicios o la adquisición de vestido y calzado, que con los asociados a la educación o la atención médica de la población infantil y juvenil. De estos resultados, resalta el porcentaje de hogares con población de cero a 17 años de edad, donde se reportó haber tenido dificultad para mandar a los niños a la escuela, el cual pasó de 20 a 27 entre 2008 y 2009 (véase la gráfica 6). No obstante, es importante recordar que este aspecto no se reflejó en un incremento en la inasistencia escolar.

En 2009, aproximadamente en uno de cada dos hogares las personas entrevistadas dijeron haber tenido dificultades para comprar la ropa y el calzado para los menores de edad, mientras que en 2008 esa cifra había sido de 35%, es decir, el porcentaje de hogares en los cuales las personas declararon haber dejado de comprar estos artículos pasó de 20 a 29 entre 2008 y 2009. Asimismo, mientras que en 19% de los hogares

Gráfica 6

Por falta de dinero o recursos, ¿dejaron de...



Fuente: Elaborada por el CONEVAL con información de la encuesta *Cambios en la situación socioeconómica de los hogares con niñas, niños y adolescentes durante 2008-2009*.

res se reportaron dificultades para llevar al doctor a las los menores de 18 años en 2008, entre enero y julio de 2009 ese porcentaje fue 29; en este último año, 12% de los hogares declaró haber tenido que dejar de llevar al doctor a los niños o de comprar las medicinas para ellos.

Aunque en todos los grupos socioeconómicos se presentó un comportamiento similar al ya descrito, existen algunas diferencias importantes de acuerdo al estrato socioeconómico en cuestión (véase los cuadros 7 y 8).³⁵

Si bien es cierto que la población del estrato socioeconómico alto declaró haber tenido mayores dificultades para mandar a los niños a la escuela o para llevarlos al médico en caso de enfermedad, también es el que dijo haberse visto obligado en menor medi-

³⁵ La significancia de las diferencias de los cambios presentados en estos cuadros puede consultarse en el Anexo V.

Cuadro 7

Porcentaje de hogares en los que por falta de dinero tuvieron dificultades para realizar actividades seleccionadas,¹ según año² y grupos socioeconómicos³

| Grupos socioeconómicos | Mandar a los niños a la escuela | | Comprar ropa, zapatos, uniformes, libros o artículos escolares para los niños | | Pagar la luz, el agua, el teléfono, la renta o algún otro servicio en el hogar | | Llevar a los niños al doctor o comprarles medicinas | | Comprar juguetes, ir al cine o realizar alguna actividad de diversión para los niños | |
|------------------------|---------------------------------|------|---|------|--|------|---|------|--|------|
| | 2008 | 2009 | 2008 | 2009 | 2008 | 2009 | 2008 | 2009 | 2008 | 2009 |
| Alto | 13* | 16* | 21* | 36 | 22* | 36 | 12* | 19 | 23* | 36 |
| Medio | 18 | 26 | 43 | 65 | 37 | 58 | 25 | 40 | 39 | 54 |
| Bajo | 30 | 41 | 49 | 68 | 41 | 57 | 35 | 47 | 46 | 56 |

* Variables cuyo coeficiente de variación es mayor a 0.15 y menor a 0.30.

¹ Se considera el total de hogares que reportaron haber hecho el gasto en el rubro seleccionado.

² Los datos de 2008 corresponden al período comprendido entre enero y diciembre de 2008; los datos de 2009 corresponden al período comprendido entre enero y julio de 2009.

³ El indicador de *Grupos socioeconómicos* fue construido por medio de la técnica de componentes principales, en base a ciertas características comunes a todos los hogares.

Fuente: Estimaciones del CONEVAL con información de la encuesta *Cambios en la situación socioeconómica de los hogares con niñas, niños y adolescentes durante 2008-2009*.

da a dejar de efectuar los gastos respectivos. Las personas pertenecientes al estrato socioeconómico alto declararon que el mayor aumento de las dificultades económicas se presentó en el rubro de vestido y calzado, mientras que en los estratos medio y bajo el mayor aumento de las dificultades económicas se presentó al momento de dejar de efectuar los gastos en compra de juguetes, ir al cine o realizar alguna actividad de diversión (al pasar de 30 a 46% y de 38 a 46%, respectivamente).

Es preciso señalar que, en todos los casos, la población del estrato socioeconómico bajo es la que enfrenta las mayores dificultades para satisfacer las necesidades esenciales de las niñas y los niños, por lo que se sugiere explorar los mecanismos institucionales tendientes a aminorar la vulnerabilidad de este segmento de la población.

Las mayores dificultades para poder efectuar los gastos cotidianos que declara la población podrían verse reflejadas en la imposibilidad de asegurar el derecho a la educación y a la salud de las niñas y de los niños.

A pesar de que no se observó un aumento significativo de la inasistencia escolar entre 2008 y 2009, el hecho de que en el último año en uno de cada cinco hogares del estrato socioeconómico bajo se haya mencionado no haber contado con el suficiente dinero para enviar a los niños y niñas a la escuela, supone un punto de alerta para evitar el riesgo de que estos niños abandonen la escuela de manera definitiva.

También merece atención el hecho de que uno de cada cuatro hogares del estrato socioeconómico bajo haya declarado que habían tenido que dejar de visitar al doctor o de comprar las medicinas que necesitaban los niños del hogar.

Cuadro 8

Porcentaje de hogares en los que por falta de dinero dejaron de realizar actividades seleccionadas¹, según año² y grupos socioeconómicos³

| Grupos socioeconómicos | Mandar a los niños a la escuela | | Comprar ropa, zapatos, uniformes, libros o artículos escolares para los niños | | Pagar la luz, el agua, el teléfono, la renta o algún otro servicio en el hogar | | Llevar a los niños al doctor o comprarles medicinas | | Comprar juguetes, ir al cine o realizar alguna actividad de diversión para los niños | |
|------------------------|---------------------------------|------|---|------|--|------|---|------|--|------|
| | 2008 | 2009 | 2008 | 2009 | 2008 | 2009 | 2008 | 2009 | 2008 | 2009 |
| Alto | (3) | (4) | (12) | 20* | 9* | 20 | 3* | 6* | 17* | 27* |
| Medio | 7* | 10* | 26 | 37 | 19 | 32 | 11* | 16 | 30 | 46 |
| Bajo | 16* | 19* | 35 | 47 | 24 | 29 | 21 | 25 | 38 | 46 |

* Variables cuyo coeficiente de variación es mayor a 0.15 y menor a 0.30.

() Variables cuyo coeficiente de variación es mayor a 0.30.

¹ Se considera el total de hogares que reportaron haber hecho el gasto en el rubro seleccionado.

² Los datos de 2008 corresponden al periodo comprendido entre enero y diciembre de 2008; los datos de 2009 corresponden al periodo comprendido entre enero y julio de 2009.

³ El indicador de *Grupos socioeconómicos* fue construido por medio de la técnica de componentes principales, en base a ciertas características comunes a todos los hogares.

Fuente: Estimaciones del CONEVAL con información de la encuesta *Cambios en la situación socioeconómica de los hogares con niñas, niños y adolescentes durante 2008-2009*.

2.4.5. Violencia doméstica

La pérdida de ingresos o del empleo puede ocasionar cambios importantes en el estado de ánimo de la población y, eventualmente, conducir a situaciones de tensión o fricción que afecten el desarrollo emocional de los niños, las niñas y los adolescentes. En este sentido, en la encuesta se incorporaron algunas preguntas orientadas a obtener información sobre los cambios en el estado de ánimo de los adultos asociados con la situación económica. Estas preguntas tenían la intención de indagar, con un carácter meramente exploratorio, si las personas menores de 18 años podrían haber estado expuestas en mayor medida a experiencias de violencia doméstica.

Los resultados muestran que en 2009 8% de la población mencionó haber regañado o pegado a alguno de los niños o niñas como consecuencia de los problemas económicos en el hogar. En tanto que en 5% de los hogares se dijo haber regañado o pegado en más ocasiones a los menores de edad en 2009, que en 2008.

2.4.6. Estrategias de los hogares para enfrentar la crisis

Un último elemento de interés se refiere a las estrategias en los hogares ante una prolongación de los efectos de la crisis económica. En este estudio se evaluaron las estrategias que utilizaron los hogares durante 2009 para enfrentar la reducción en sus ingresos, así como las que estarían dispuestos a seguir para mejorar la situación económica del hogar (véase el cuadro 9). A pesar de que no ha habido cambios estadísticamente significativos en la participación laboral de la población infantil y juvenil, en 2% de los hogares los entrevistados reportaron que sus integrantes estarían dispuestos a poner a trabajar a los niños, las niñas y los adolescentes en el hogar para mejorar su situación económica. En 6% de los hogares se reportó que algún integrante del hogar se había ido a trabajar a Estados Unidos por falta de dinero o recursos, cifra que

Cuadro 9
Estrategias ante la crisis, 2009

| Entre enero y julio del 2009, por falta de dinero o recursos, ¿usted o algún integrante del hogar ha tenido que... ¹ | Porcentajes |
|---|-------------|
| poner a trabajar a los niños o jóvenes, aunque estén chicos? | 7 |
| irse a trabajar “al otro lado”? | 6 |
| irse a trabajar a otra ciudad del país? | 5 |
| ir menos o dejar de ir al doctor? | 22 |
| comprar menos comida o buscar más barata? | 66 |
| conseguir otro empleo? | 37 |
| hacer cosas para vender? | 39 |
| gastar menos en ropa o artículos para adultos? | 70 |
| solicitar ayuda de algún programa de Gobierno? | 26 |
| dejar de realizar alguna reparación necesaria para su vivienda? | 46 |
| Para mejorar la situación económica de su hogar, ¿estaría usted dispuesto a... ² | Porcentajes |
| poner a trabajar a los niños o jóvenes, aunque estén chicos? | 2 |
| irse a trabajar “al otro lado”? | 7 |
| irse a trabajar a otra ciudad del país? | 7 |
| ir menos o dejar de ir al doctor? | 8 |
| comprar menos comida o buscar más barata? | 37 |
| conseguir otro empleo? | 44 |
| hacer cosas para vender? | 41 |
| gastar menos en ropa o artículos para adultos? | 43 |
| participar en marchas de protesta para demandar soluciones al gobierno? | 9 |
| vender cosas en el hogar? | 13 |
| empeñar cosas del hogar? | 12 |
| pedir prestado? | 18 |
| postergar vacaciones o diversiones? | 43 |
| asociarse con amistades o vecinos? | 16 |

¹ Se consideran los hogares en los que los entrevistados respondieron “Sí” a la pregunta realizada.

² Se consideran los hogares en los que los entrevistados respondieron “Totalmente dispuesto(a)” a la pregunta realizada.

Fuente: Estimaciones del CONEVAL con información de la encuesta *Cambios en la situación socioeconómica de los hogares con niñas, niños y adolescentes durante 2008-2009*.

coincide con 6% de los hogares en los que se dijo estar dispuestos a que algún integrante migrase ante eventuales dificultades económicas. Asimismo, en 8% de los hogares se afirmó estar dispuestos a dejar de ir al doctor como respuesta ante situaciones de dificultad económica.

En uno de cada tres hogares se mencionó estar dispuestos a comprar comida más barata o una menor cantidad de ella para mejorar la situación económica de su hogar y en dos de cada tres se reportó haber recurrido a esta estrategia en 2009. Esta información coincide con el aumento observado en la inseguridad alimentaria.

Finalmente, cabe mencionar que en casi cuatro de cada diez hogares entrevistados en 2009 se señaló que alguno de sus integrantes se había visto obligado a conseguir otro empleo o a vender diversos productos por falta de dinero o de recursos; en una proporción similar de hogares se dijo estar dispuestos a recurrir a esas actividades para mejorar su situación económica.

Por otra parte, se debe destacar que un porcentaje relativamente alto de hogares declaró tener acceso a las redes de protección social del Estado mexicano: en 17% de los hogares se afirmó recibir apoyo del programa Oportunidades (en el nivel socioeconómico bajo este porcentaje llegó a 39%). En este contexto, cabe señalar que tanto este programa como el de Apoyo Alimentario ampliaron su cobertura e incrementaron el monto de sus transferencias para paliar los efectos de las crisis alimentaria y económica entre las familias de menores ingresos. Asimismo, 57% de los menores de edad estaba afiliado a algún servicio médico; de ellos, 56% estaba inscrito al Seguro Social, ISSSTE, Pemex, Seguro de la Defensa o Marina, en tanto que 41% lo estaban al Seguro Popular o al Seguro Médico para una Nueva Generación. Esto significa que existen canales y herramientas institucionales en marcha que permiten agilizar la entrega de bienes y servicios que ayuden a mitigar los efectos de la crisis económica global en los hogares que los han resentido de forma más directa, con especial énfasis en aquellos donde hay niños, niñas y adolescentes.

3. Algunas consideraciones finales

En este trabajo se ha presentado un primer acercamiento al estudio de los efectos de la crisis económica de 2009 en las familias del país que cuentan entre sus integrantes a menores de edad. La investigación mostró que entre 2008 y 2009 hubo un incremento de la inseguridad alimentaria pero no de la inasistencia escolar ni el trabajo infantil.

No obstante, más de 50% de los hogares manifestó haber experimentado una reducción de sus ingresos, lo cual parece haberse traducido, en algunos casos, en una insuficiencia de los recursos económicos disponibles para satisfacer las necesidades de alimentación, salud y educación de la población infantil y adolescente. Es preciso hacer notar la existencia de una serie de mecanismos institucionales para evitar un deterioro mayor de las condiciones de vida de la población, como se hizo ante la crisis de los precios de los alimentos en los años 2008 y 2009, mediante la ampliación de las transferencias monetarias de los programas sociales de superación de la pobreza.

Existe, sin embargo, la posibilidad latente de que los niños y las niñas abandonen la escuela ante la crisis; se vean obligados a incursionar en el mercado laboral; disminuyan la cantidad y calidad de alimentos que consumen; restrinjan su acceso a los servicios de salud, o que sean víctimas de violencia, lo cual pone en evidencia la urgencia de actuar mediante el fortalecimiento de las políticas públicas dirigidas a garantizar el ejercicio de los derechos económicos, sociales y culturales de la infancia y la adolescencia. Los momentos de crisis pueden convertirse en oportunidades para innovar y diseñar estrategias públicas capaces de atender no sólo los fenómenos coyunturales sino también los factores estructurales que limitan el ejercicio de esos derechos humanos fundamentales.

Ante escenarios como éste, es fundamental el diseño de una agenda de políticas públicas orientada a prevenir y atenuar el impacto de la crisis sobre los niños, las niñas y los adolescentes de México. Algunas propuestas que buscan aportar ideas para el diseño de dichas políticas públicas se plantean a continuación:

- Procurar que las respuestas de política pública correspondan a la escala y magnitud de la crisis y se focalicen según los efectos que ésta tiene en determinados grupos de edad.
- Promover la creación de mecanismos que ayuden a contrarrestar el incremento de la inseguridad alimentaria en los hogares con población menor de edad, pues esto representa un foco rojo que debe ser atendido de manera preventiva y con la mayor rapidez posible.

- Incrementar el gasto social dirigido a la población infantil. La oportunidad e inmediatez de las respuestas ante la crisis son claves, ya que interrumpir, disminuir o postergar la inversión en la niñez tiene costos importantes y difíciles de remontar en el largo plazo.
- Potenciar, mediante políticas públicas, las posibilidades efectivas de las familias para lidiar con la crisis; por ejemplo, mediante el fortalecimiento de las redes sociales y familiares. Al mismo tiempo es importante desincentivar las acciones que, aunque en lo inmediato se constituyen en estrategias importantes de supervivencia, significan retrocesos en el cumplimiento de los derechos de la niñez, como pueden ser la deserción escolar o el trabajo infantil.
- Fortalecer los programas de protección social que apoyen a las familias para compensar la caída de sus ingresos, reforzando los rubros del presupuesto familiar que afectan directamente a los niños, como la salud, la alimentación y la educación, entre otros.
- Vincular la lucha contra la pobreza y la desigualdad social con el cumplimiento de los derechos humanos de las niñas y niños y considerar, en el logro de este objetivo, la importancia de los sistemas de protección social basados en el principio de universalidad.

Postergar la respuesta ante los impactos de la crisis y no actuar para revertir a la brevedad posible la vulneración de los derechos de la niñez puede tener elevados costos sociales y comprometer negativamente el desarrollo social y económico del país en el mediano y largo plazo. Los resultados de esta investigación constituyen, desde la perspectiva de CONEVAL y de UNICEF México, un llamado a la suma de esfuerzos de los distintos sectores sociales y especialmente de aquellos directamente involucrados en el cumplimiento universal de los derechos de los niños, las niñas y los adolescentes para avanzar en la búsqueda e implementación de esa respuesta.

Referencias bibliográficas

- Beccaria, Luis, Valeria Esquivel y Roxana Maurizio (2005), “Empleo, salarios y equidad durante la recuperación reciente en la Argentina”, *Desarrollo Económico*, Vol. 45, Núm. 178.
- Bortz, Jeffrey L. y Salvador Mendiola (1991), “El impacto social de la crisis económica de México”, *Revista Mexicana de Sociología*, Vol. 53, Núm. 3.
- Buvinic, Mayra (2009), “The gender perspectives of the Financial Crisis”, recuperado de <http://www.un.org/womenwatch/feature/financiacrisis/>
- Cameron, Lisa A. (2000), “The Impact of the Indonesian Financial Crisis on Children: An Analysis Using the 100 Villages Data”, Innocenti Working Paper No. 81, UNICEF.
- Centro de Estudios Distributivos, Laborales y Sociales, Equipos MORI y Banco Mundial (2007), “Encuesta de Percepción de Planes Sociales en Argentina, 2007” recuperado de <http://www.cedlas.org/epps>
- Consejo Nacional de Evaluación de la Política de Desarrollo Social (CONEVAL) (2009), *Metodología para la medición multidimensional de la pobreza en México*, México, CONEVAL, recuperado de <http://www.coneval.gob.mx>
- Corner, Lorraine (2009), “The differential impact on women, men and children of fiscal responses to the global economic crisis”, recuperado de http://www.unicef.org/eapro/Lorraine_Corner_Gender_analysis_of_fiscal_responses_to_the_global_crisis_21DEC_2009.pdf
- Duncan, Greg J. y Early Childhood Development (1994), “Economic Deprivation and Early Childhood Development”, *Child Development*, Vol. 65, Núm. 2, Children and Poverty.
- Eloundou-Enyegue, Parfait M. y Julie Davanzo (2003), “Economic Downturns and Schooling Inequality, Cameroon, 1987-95”, *Population Studies*, Vol. 57, Núm. 2.
- Fiszbein, Ariel (2003), “The Argentine crisis and its impact on household welfare”, recuperado de <http://www.eclac.org/publicaciones/xml/0/20140/lcg2200i-Fiszbein.pdf>
- Fondo de las Naciones Unidas para la Infancia (UNICEF) México (2010), *Los derechos de la infancia y la adolescencia en México: una agenda para el presente*.
- Instituto Nacional de Estadística y Geografía (INEGI) (2008). Encuesta Nacional de Ocupación y Empleo (ENOE) 2007, recuperado de <http://www.inegi.org.mx>
- International Monetary Fund (2009), “World Economic Outlook. Crisis and recovery.” World Economic and Financial Surveys. U.S.A., International Monetary Fund, recuperado de <http://www.imf.org/external/pubs/ft/weo/2009/01/pdf/text.pdf>
- Mendoza, Ronald (2009), “Aggregate Shocks, Poor Households and Children: Transmission Channels and Policy Responses”, *UNICEF Social Policy Working Paper Series*, recuperado de [http://www.unicef.org/socialpolicy/files/Postscript_Formatted_AGGREGATE_SHOCKS_AND_CHILDREN_3.04.09\(1\).pdf](http://www.unicef.org/socialpolicy/files/Postscript_Formatted_AGGREGATE_SHOCKS_AND_CHILDREN_3.04.09(1).pdf)

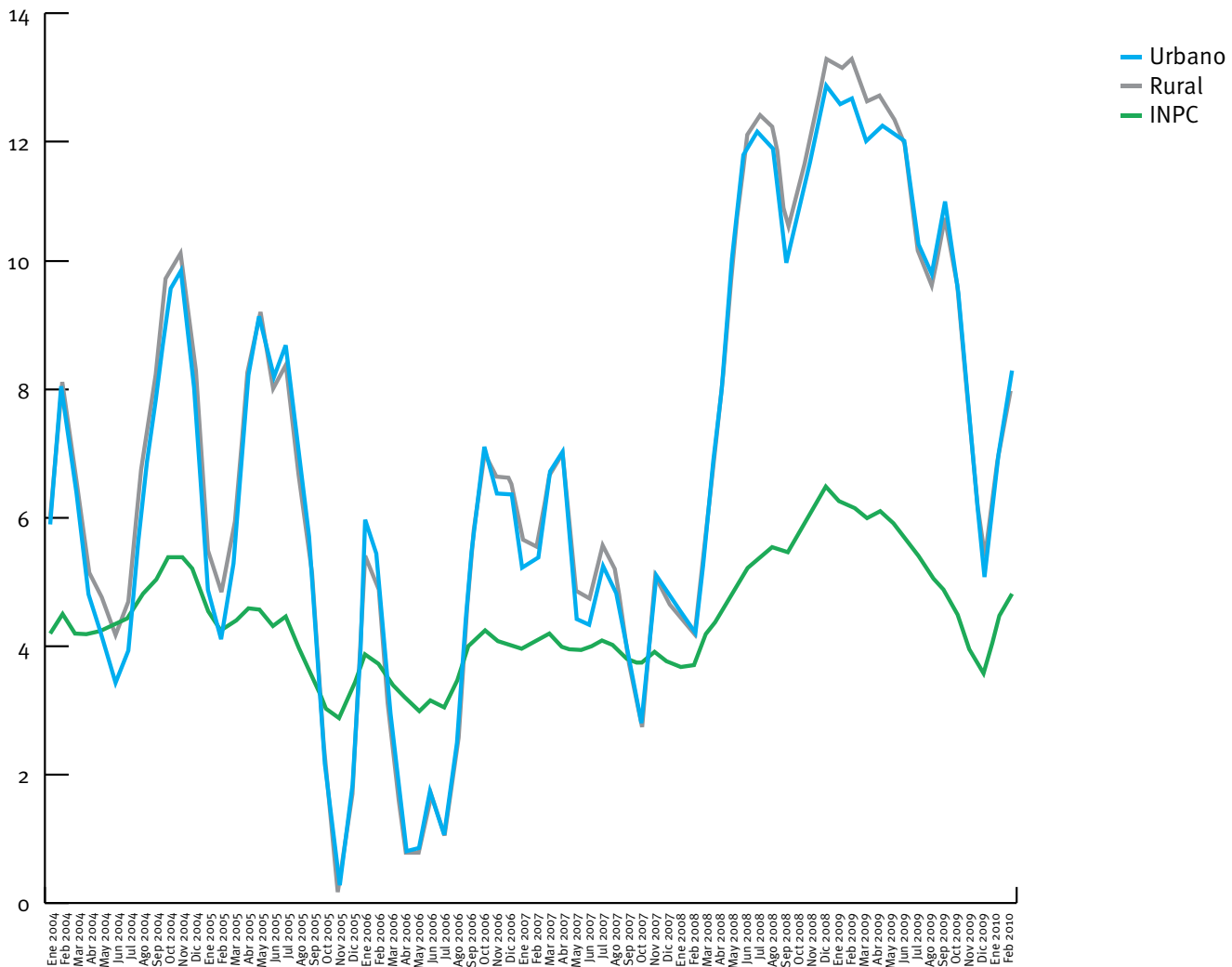
- Ministerio del Trabajo y Previsión Social e Instituto Nacional de Estadísticas (2004), Encuesta Nacional de Actividades de Niños y Adolescentes (2003). Trabajo Infantil en Chile, recuperado de <http://www.trabajoinfantil.cl/>
- Organización de las Naciones Unidas para la Agricultura y la Alimentación (FAO) (2009), The State of Food Insecurity in the World. Economic crises – impacts and lessons learned, disponible en <ftp://ftp.fao.org/docrep/fao/012/i0876e/i0876e.pdf>
- Pacheco, Edith y Susan Parker (2001), “Movilidad en el mercado de trabajo urbano: evidencias longitudinales para dos periodos de crisis en México”, *Revista Mexicana de Sociología*, Vol. 63, Núm. 2.
- Paxson, Christina (2004), “Child Health and Economic Crisis in Peru”, recuperado de http://weblamp.princeton.edu/~chw/papers/paxson_schady_peru.pdf
- Tho Dat, Tran (2002), “Social Impact of the East Asian Crisis and Household: Coping Mechanisms in Vietnam”, recuperado de <http://www.eadn.org/Social%20Impact%20of%20the%20East%20Asian%20Crisis%20and%20Household%20Coping.pdf>
- United Nations Children’s Fund (UNICEF) (2009), “Impact of the Economic Crisis: Conference Report”, recuperado de http://www.unicef.org/eapro/Impact_of_the_Economic_Crisis_on_Children_-_Conference_Report.pdf
- World Bank (2009), “Turkey Welfare Monitoring Survey”, recuperado de <http://www.worldbank.org/>

Anexo I.

Evolución de indicadores macroeconómicos

Gráfica A1.1

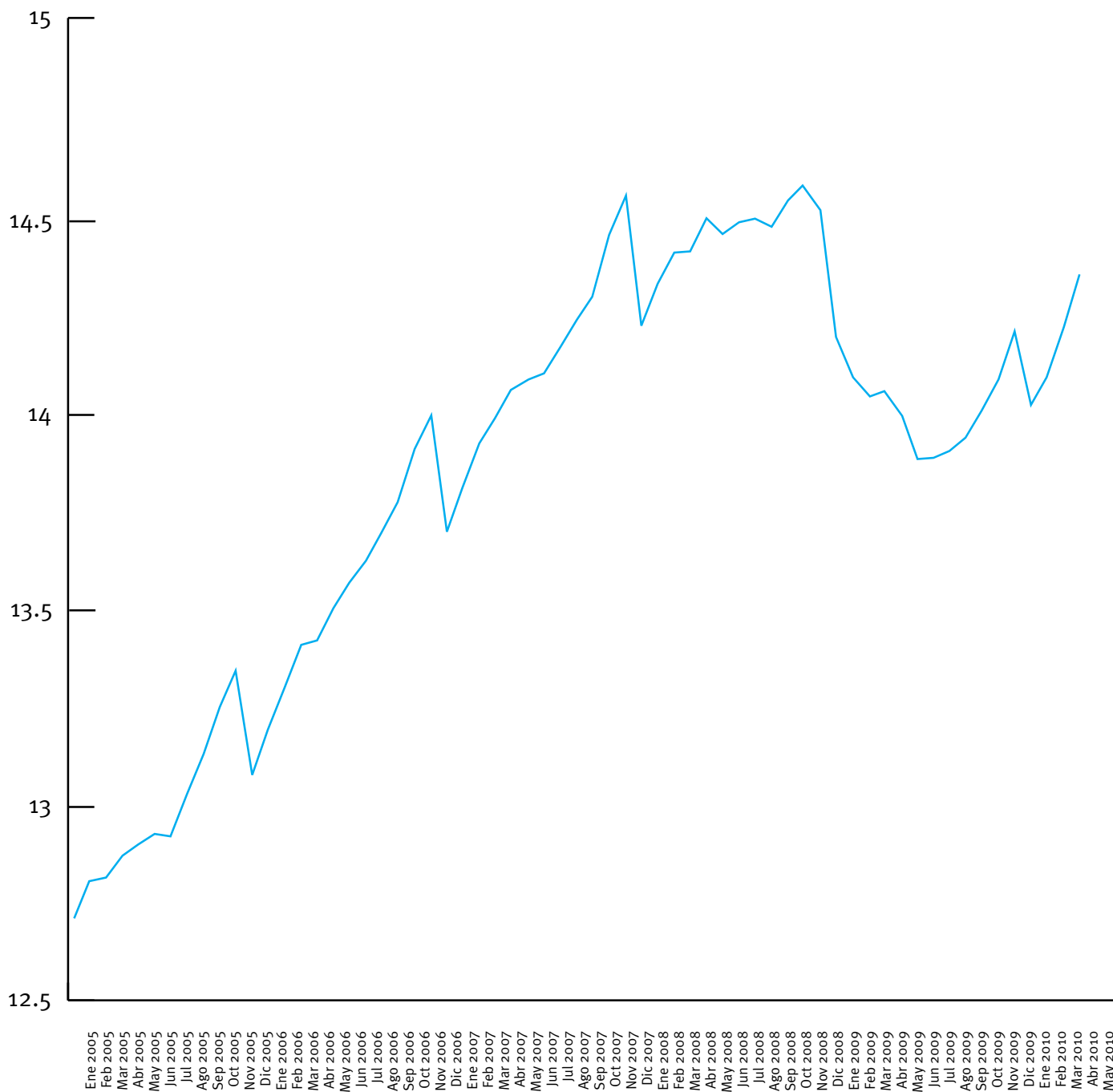
Evolución de la tasa de crecimiento del valor de la canasta básica alimentaria* y del INPC, de enero 2004 a febrero 2010 (Crecimiento porcentual con respecto al mismo mes del año anterior)



* Valor mensual per cápita

Fuente: elaborado por el CONEVAL con información del Banco de México.

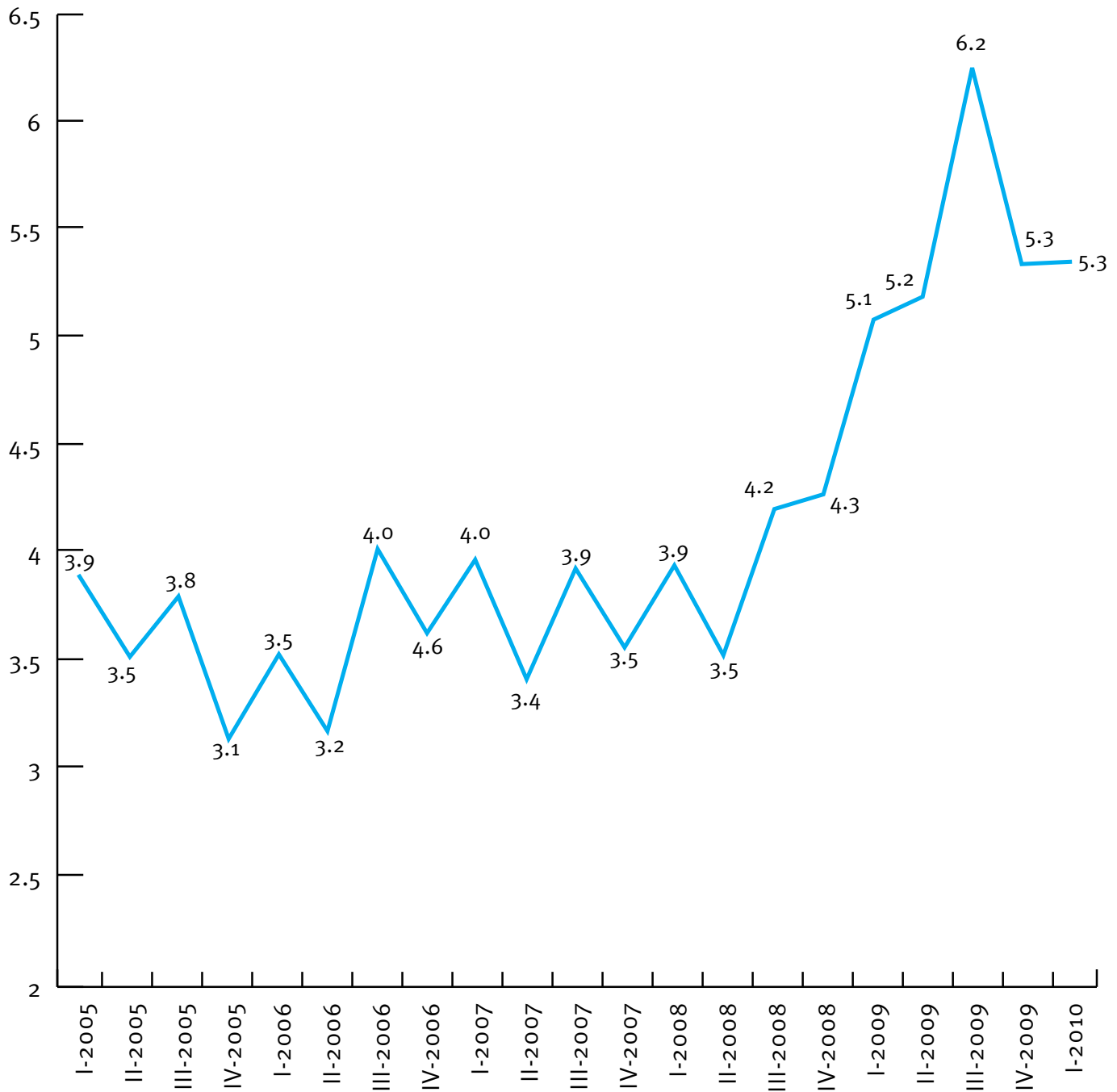
Gráfica A1.2
Evolución del número de trabajadores asegurados en el IMSS, de enero 2005 a mayo 2010



Fuente: elaborado por el CONEVAL con información del IMSS y la STPS.

Gráfica A1.3

Evolución de la tasa de desocupación trimestral,
del trimestre I de 2005 al trimestre I de 2010



Fuente: elaboración del CONEVAL con información de la ENOE.

Anexo II. Criterios para la definición de los indicadores de carencia social

Rezago educativo

Se considera con carencia por rezago educativo a la población de 3 a 15 años que no asiste a un centro de educación formal ni cuenta con la educación básica obligatoria; o bien, la población de 16 años o más que no cuenta con la educación básica obligatoria correspondiente a su edad.

Acceso a los servicios de salud

Se considera con carencia por acceso a los servicios de salud a la población no adscrita a servicios médicos en instituciones públicas o privadas ni inscrita al Seguro Popular.

Acceso a la seguridad social

Se considera con carencia por acceso a la seguridad social a la población que, estando ocupada, no cuenta con las prestaciones sociales marcadas por la Ley; no es jubilada o pensionada; no es familiar directo de alguna persona en los dos casos anteriores, y aquella que tiene 65 años o más pero no cuenta con el apoyo de algún programa de pensiones para adultos mayores.

Calidad y espacios de la vivienda

Se considera con carencia por calidad y espacios de la vivienda a la población en viviendas con piso, techo o muros de material inadecuado, o con un número de personas por cuarto mayor o igual que 2.5.

Acceso a los servicios básicos en la vivienda

Se considera con carencia por acceso a los servicios básicos en la vivienda a la población en viviendas sin acceso al servicio de agua de la red pública, drenaje o electricidad.

Acceso a la alimentación

Se considera con carencia por acceso a la alimentación a la población con restricciones moderadas o severas para acceder en todo momento a comida suficiente para llevar una vida activa y sana.

Para una descripción más detallada de la definición de estos indicadores, se sugiere consultar el documento metodológico de medición multidimensional de la pobreza, disponible en www.coneval.gob.mx.

Anexo III. Validación estadística de la muestra del estudio

Cuadro A3.1

Diferencias en la distribución porcentual de la población, según características sociodemográficas seleccionadas
Hogares con menores de edad, 2008¹ y 2009²

| Características sociodemográficas | Porcentaje | | Error estándar ³ | | Diferencia P2008-P2009 | Error estándar de la diferencia | Estadística t | Nivel de significancia para la diferencia | Conclusión sobre la significancia de la diferencia ⁴ | Coeficiente de variación | |
|-----------------------------------|------------|-------|-----------------------------|-------|------------------------|---------------------------------|---------------|---|---|--------------------------|---------|
| | 2008 | 2009 | 2008 | 2009 | | | | | | 2008 | 2009 |
| Sexo | | | | | | | | | | | |
| Mujeres | 51.7 | 52.2 | 0.13 | 0.66 | -0.5 | 0.67785 | -0.73762 | 0.46074 | No significativa | 0.00260 | 0.01273 |
| Hombres | 48.3 | 47.8 | 0.13 | 0.66 | 0.5 | 0.67785 | 0.73762 | 0.46074 | No significativa | 0.00278 | 0.01390 |
| Grupos de edades | | | | | | | | | | | |
| 0-14 años | 37.3 | 38.0 | 0.17 | 1 | -0.7 | 1.01164 | -0.69195 | 0.48897 | No significativa | 0.00468 | 0.02622 |
| 15-24 años | 19.4 | 18.2 | 0.15 | 0.58 | 1.2 | 0.59859 | 2.00470 | 0.04500 | No significativa | 0.00771 | 0.03185 |
| 25-44 años | 28.7 | 30.1 | 0.15 | 0.69 | -1.4 | 0.70051 | -1.99856 | 0.04566 | No significativa | 0.00510 | 0.02276 |
| 45-64 años | 11.8 | 10.9 | 0.12 | 0.65 | 0.9 | 0.65608 | 1.37178 | 0.17013 | No significativa | 0.01016 | 0.05918 |
| 65 años o más | 2.8 | 2.8 | 0.07 | 0.28 | 0.0 | 0.29212 | 0.00000 | 1.00000 | No significativa | 0.02339 | 0.10168 |
| Edad promedio | 24.41 | 24.04 | 6.73 | 41.21 | 0.37 | 41.75952 | 0.00886 | 0.99293 | No significativa | 0.00276 | 0.01714 |
| Escolaridad | | | | | | | | | | | |
| Sin escolaridad | 14.9 | 15.6 | 1.85150 | 1.02 | -0.7 | 2.11182 | -0.33147 | 0.74029 | No significativa | 0.12426 | 0.06511 |
| Primaria | 37.7 | 34.4 | 1.57000 | 1.18 | 3.3 | 1.96383 | 1.68039 | 0.09288 | No significativa | 0.04164 | 0.03429 |
| Secundaria | 25.1 | 26.7 | 1.43 | 1.01 | -1.6 | 1.75083 | -0.91385 | 0.36079 | No significativa | 0.05696 | 0.03785 |
| Bachillerato o más | 22.3 | 23.3 | 1.91 | 1.66 | -1.0 | 2.52781 | -0.39560 | 0.69240 | No significativa | 0.08563 | 0.07109 |
| Jefaturas del hogar | | | | | | | | | | | |
| Femenina | 21.1 | 16.2 | 0.29 | 1.36 | 4.9 | 1.39097 | 3.52272 | 0.00043 | Significativa | 0.01371 | 0.08399 |
| Masculina | 78.9 | 83.8 | 0.29 | 1.36 | -4.9 | 1.39097 | -3.52272 | 0.00043 | Significativa | 0.00367 | 0.01624 |

¹ Corresponde a la información de la Encuesta Nacional de Ingresos y Gastos de los Hogares 2008.

² Corresponde a la información de la encuesta *Cambios en la situación económica de los hogares con niñas, niños y adolescentes durante 2008-2009*.

³ Los errores estándar son expresados en porcentajes.

⁴ Las pruebas de hipótesis son de dos colas con un nivel de significancia de 0.05.

Fuente: elaboración del CONEVAL con información de la Encuesta Nacional de Ingresos y Gastos de los Hogares 2008 y la encuesta *Cambios en la situación económica de los hogares con niñas, niños y adolescentes durante 2008-2009*.

Cuadro A3.2

Diferencias en la distribución porcentual de las viviendas, según características seleccionadas
Hogares con menores de edad, 2008¹ y 2009²

| Características de la vivienda | Porcentaje | | Error estándar ³ | | Diferencia P2008-P2009 | Error estándar de la diferencia | Estadística t | Nivel de significancia para la diferencia | Conclusión sobre la significancia de la diferencia ⁴ | Coeficiente de variación | |
|---|------------|------|-----------------------------|----------|------------------------|---------------------------------|---------------|---|---|--------------------------|---------|
| | 2008 | 2009 | 2008 | 2009 | | | | | | 2008 | 2009 |
| Pisos | | | | | | | | | | | |
| De tierra | 6.5 | 4.7 | 0.35 | 1.03985 | 1.8 | 1.09638 | 1.64176 | 0.10064 | No significativa | 0.05346 | 0.22124 |
| De cemento | 57.7 | 60.0 | 0.6 | 4.20932 | -2.3 | 4.25143 | -0.54100 | 0.58851 | No significativa | 0.01034 | 0.07016 |
| De madera, mosaico u otro recubrimiento | 35.8 | 35.3 | 0.65 | 4.32059 | 0.5 | 4.36918 | 0.11444 | 0.90889 | No significativa | 0.01815 | 0.12240 |
| Techos | | | | | | | | | | | |
| De lámina metálica | 13.5 | 10.2 | 0.53 | 2.26194 | 3.3 | 2.32324 | 1.42043 | 0.15548 | No significativa | 0.03927 | 0.22176 |
| De lámina de asbesto | 6.0 | 7.3 | 0.29 | 1.49754 | -1.3 | 1.52550 | -0.85218 | 0.39411 | No significativa | 0.04846 | 0.20514 |
| De losa de concreto (similar) | 70.0 | 69.4 | 0.71 | 4.36877 | 0.6 | 4.42643 | 0.13555 | 0.89218 | No significativa | 0.01017 | 0.06295 |
| Otros | 10.5 | 12.8 | 0.43 | 3.10247 | -2.3 | 3.13186 | -0.73439 | 0.46271 | No significativa | 0.04076 | 0.24238 |
| Muros | | | | | | | | | | | |
| De madera | 6.8 | 5.3 | 0.37560 | 1.56503 | 1.5 | 1.60947 | 0.93198 | 0.35134 | No significativa | 0.05524 | 0.29529 |
| De adobe | 7.2 | 6.9 | 0.43260 | 2.35887 | 0.3 | 2.39821 | 0.12509 | 0.90045 | No significativa | 0.06008 | 0.34187 |
| De concreto o similar | 83.8 | 85.4 | 0.57242 | 2.90464 | -1.6 | 2.96051 | -0.54045 | 0.58889 | No significativa | 0.00683 | 0.03401 |
| Otros | 2.2 | 2.4 | 0.18563 | 0.63360 | -0.2 | 0.66023 | -0.30292 | 0.76195 | No significativa | 0.08438 | 0.26400 |
| Hacinamiento | | | | | | | | | | | |
| Índice de hacinamiento ⁵ | 1.6 | 1.6 | 1.21 | 10.38589 | 0.1 | 10.45577 | 0.00478 | 0.99618 | No significativa | 0.00754 | 0.06701 |
| Con hacinamiento ⁶ | 11.2 | 10.7 | 0.34 | 2.58109 | 0.5 | 2.60314 | 0.19208 | 0.84768 | No significativa | 0.03019 | 0.24122 |
| Drenaje | | | | | | | | | | | |
| No tiene drenaje | 9.2 | 6.5 | 0.54 | 1.67054 | 2.7 | 1.75674 | 1.53694 | 0.12431 | No significativa | 0.05908 | 0.25701 |
| Tubería que va a dar a grieta, barranca, río o lago | 2.3 | 1.0 | 0.21 | 0.48881 | 1.3 | 0.53087 | 2.44882 | 0.01433 | significativa | 0.09004 | 0.48881 |
| Conectado a una fosa séptica | 16.6 | 5.4 | 0.65 | 1.41275 | 11.2 | 1.55510 | 7.20209 | 0.00000 | significativa | 0.03916 | 0.26162 |
| Conectado a la red pública | 71.9 | 87.1 | 0.92 | 2.75837 | -15.2 | 2.90660 | -5.22948 | 0.00000 | significativa | 0.01274 | 0.03167 |
| Agua | | | | | | | | | | | |
| No tiene agua | 12.4 | 6.9 | 0.82 | 1.88086 | 5.5 | 2.05118 | 2.68139 | 0.00733 | significativa | 0.06600 | 0.27259 |
| Entubada fuera de la vivienda | 87.6 | 93.1 | 0.82 | 1.88086 | -5.6 | 2.05118 | -2.70576 | 0.00681 | significativa | 0.00935 | 0.02020 |

1 Corresponde a la información de la Encuesta Nacional de Ingresos y Gastos de los Hogares 2008.

2 Corresponde a la información de la encuesta *Cambios en la situación económica de los hogares con niñas, niños y adolescentes durante 2008-2009*.

3 Los errores estándar son expresados en porcentajes.

4 Las pruebas de hipótesis son de dos colas con un nivel de significancia de 0.05.

5 Índice de hacinamiento: promedio de personas por cuarto.

6 Viviendas cuyo índice de hacinamiento es mayor a 2.5.

Fuente: elaboración del CONEVAL con información de la Encuesta Nacional de Ingresos y Gastos de los Hogares 2008 y la encuesta *Cambios en la situación económica de los hogares con niñas, niños y adolescentes durante 2008-2009*.

Anexo IV. Modelos de regresión logística³⁶

Cuadro A4.1

Modelo de regresión logística para la variable de seguridad alimentaria Hogares con menores de edad, 2008¹ y 2009²

| Number of obs | = | 21169 | | |
|---------------|--------------|----------------|--------|--------|
| F(4, 4228) | = | 53.73 | | |
| Prob > F | = | 0.0000 | | |
| Variable | Coefficiente | Error estándar | Z | P> z |
| Constante | 0.0267 | 0.0772 | 0.35 | 0.7300 |
| Proyecto | -0.4705 | 0.0997 | -4.72 | 0.0000 |
| Jefatura | 0.3749 | 0.0896 | 4.19 | 0.0000 |
| Drenaje | -1.0395 | 0.0900 | -11.55 | 0.0000 |
| Agua | -0.5410 | 0.0963 | -5.62 | 0.0000 |

¹ Corresponde a la información de la Encuesta Nacional de Ingresos y Gastos de los Hogares 2008.

² Corresponde a la información de la encuesta *Cambios en la situación económica de los hogares con niñas, niños y adolescentes durante 2008-2009*.

Fuente: elaboración del CONEVAL con información de la Encuesta Nacional de Ingresos y Gastos de los Hogares 2008 y la encuesta *Cambios en la situación económica de los hogares con niñas, niños y adolescentes durante 2008-2009*.

Cuadro A4.2

Modelo de regresión logística para la variable de inseguridad alimentaria leve Hogares con menores de edad, 2008¹ y 2009²

| Number of obs | = | 21169 | | |
|---------------|--------------|----------------|--------|--------|
| F(4, 4228) | = | 1.77 | | |
| Prob > F | = | 0.1321 | | |
| Variable | Coefficiente | Error estándar | Z | P> z |
| Constante | -1.0853 | 0.0884 | -12.28 | 0.0000 |
| Proyecto | -0.0685 | 0.0782 | -0.88 | 0.3810 |
| Jefatura | -0.0910 | 0.1065 | -0.85 | 0.3930 |
| Drenaje | 0.1956 | 0.0929 | 2.11 | 0.0350 |
| Agua | 0.1055 | 0.1348 | 0.78 | 0.4340 |

¹ Corresponde a la información de la Encuesta Nacional de Ingresos y Gastos de los Hogares 2008.

² Corresponde a la información de la encuesta *Cambios en la situación económica de los hogares con niñas, niños y adolescentes durante 2008-2009*.

Fuente: elaboración del CONEVAL con información de la Encuesta Nacional de Ingresos y Gastos de los Hogares 2008 y la encuesta *Cambios en la situación económica de los hogares con niñas, niños y adolescentes durante 2008-2009*.

Cuadro A4.3

Modelo de regresión logística para la variable de inseguridad alimentaria moderada Hogares con menores de edad, 2008¹ y 2009²

| Number of obs | = | 21169 | | |
|---------------|--------------|----------------|--------|--------|
| F(4, 4228) | = | 9.10 | | |
| Prob > F | = | 0.0000 | | |
| Variable | Coefficiente | Error estándar | Z | P> z |
| Constante | -1.8424 | 0.0788 | -23.39 | 0.0000 |
| Proyecto | 0.2027 | 0.1009 | 2.01 | 0.0450 |
| Jefatura | -0.1361 | 0.0947 | -1.44 | 0.1510 |
| Drenaje | 0.3886 | 0.1091 | 3.56 | 0.0000 |
| Agua | 0.2093 | 0.1339 | 1.56 | 0.1180 |

¹ Corresponde a la información de la Encuesta Nacional de Ingresos y Gastos de los Hogares 2008.

² Corresponde a la información de la encuesta *Cambios en la situación económica de los hogares con niñas, niños y adolescentes durante 2008-2009*.

Fuente: elaboración del CONEVAL con información de la Encuesta Nacional de Ingresos y Gastos de los Hogares 2008 y la encuesta *Cambios en la situación económica de los hogares con niñas, niños y adolescentes durante 2008-2009*.

Cuadro A4.4

Modelo de regresión logística para la variable de inseguridad alimentaria severa Hogares con menores de edad, 2008¹ y 2009²

| Number of obs | = | 21169 | | |
|---------------|--------------|----------------|--------|--------|
| F(4, 4228) | = | 40.66 | | |
| Prob > F | = | 0.0000 | | |
| Variable | Coefficiente | Error estándar | Z | P> z |
| Constante | -2.2753 | 0.0932 | -24.42 | 0.0000 |
| Proyecto | 0.9555 | 0.1163 | 8.22 | 0.0000 |
| Jefatura | -0.4881 | 0.1050 | -4.65 | 0.0000 |
| Drenaje | 1.0029 | 0.1621 | 6.19 | 0.0000 |
| Agua | 0.5683 | 0.1546 | 3.68 | 0.0000 |

¹ Corresponde a la información de la Encuesta Nacional de Ingresos y Gastos de los Hogares 2008.

² Corresponde a la información de la encuesta *Cambios en la situación económica de los hogares con niñas, niños y adolescentes durante 2008-2009*.

Fuente: elaboración del CONEVAL con información de la Encuesta Nacional de Ingresos y Gastos de los Hogares 2008 y la encuesta *Cambios en la situación económica de los hogares con niñas, niños y adolescentes durante 2008-2009*.

³⁶ La significancia de las diferencias de los cambios presentados en estos cuadros puede consultarse en el Anexo V.

Cuadro A4.5

Modelo de regresión logística para la variable $alim7^*$ de la escala de inseguridad alimentaria Hogares con menores de edad, 2008¹ y 2009²

| Number of obs | = | 21169 | | |
|---------------|--------------|----------------|-------|--------|
| F(4, 4228) | = | 39.28 | | |
| Prob > F | = | 0.0000 | | |
| Variable | Coefficiente | Error estándar | Z | P > z |
| Constante | -0.6187 | 0.0854 | -7.25 | 0.0000 |
| Proyecto | 0.1825 | 0.1062 | 1.72 | 0.0860 |
| Jefatura | -0.4135 | 0.0988 | -4.19 | 0.0000 |
| Drenaje | 0.9402 | 0.1011 | 9.3 | 0.0000 |
| Agua | 0.4852 | 0.0989 | 4.91 | 0.0000 |

* En los últimos tres meses, por falta de dinero o recursos ¿alguna vez, algún menor de 18 años en el hogar tuvo una alimentación basada en muy poca variedad de alimentos?

1 Corresponde a la información de la Encuesta Nacional de Ingresos y Gastos de los Hogares 2008.

2 Corresponde a la información de la encuesta *Cambios en la situación económica de los hogares con niñas, niños y adolescentes durante 2008-2009*.

Fuente: elaboración del CONEVAL con información de la Encuesta Nacional de Ingresos y Gastos de los Hogares 2008 y la encuesta *Cambios en la situación económica de los hogares con niñas, niños y adolescentes durante 2008-2009*.

Cuadro A4.7

Modelo de regresión logística para la variable $alim10^*$ de la escala de inseguridad alimentaria Hogares con menores de edad, 2008¹ y 2009²

| Number of obs | = | 21169 | | |
|---------------|--------------|----------------|--------|--------|
| F(4, 4228) | = | 53.80 | | |
| Prob > F | = | 0.0000 | | |
| Variable | Coefficiente | Error estándar | Z | P > z |
| Constante | -2.3797 | 0.1037 | -22.96 | 0.0000 |
| Proyecto | 1.0979 | 0.1082 | 10.14 | 0.0000 |
| Jefatura | -0.5086 | 0.1183 | -4.3 | 0.0000 |
| Drenaje | 1.0793 | 0.1643 | 6.57 | 0.0000 |
| Agua | 0.4816 | 0.1584 | 3.04 | 0.0020 |

* En los últimos tres meses, por falta de dinero o recursos ¿alguna vez, algún menor de 18 años en el hogar sintió hambre pero no comió?

1 Corresponde a la información de la Encuesta Nacional de Ingresos y Gastos de los Hogares 2008.

2 Corresponde a la información de la encuesta *Cambios en la situación económica de los hogares con niñas, niños y adolescentes durante 2008-2009*.

Fuente: elaboración del CONEVAL con información de la Encuesta Nacional de Ingresos y Gastos de los Hogares 2008 y la encuesta *Cambios en la situación económica de los hogares con niñas, niños y adolescentes durante 2008-2009*.

Cuadro A4.6

Modelo de regresión logística para la variable $alim8^*$ de la escala de inseguridad alimentaria Hogares con menores de edad, 2008¹ y 2009²

| Number of obs | = | 21169 | | |
|---------------|--------------|----------------|--------|--------|
| F(4, 4228) | = | 47.60 | | |
| Prob > F | = | 0.0000 | | |
| Variable | Coefficiente | Error estándar | Z | P > z |
| Constante | -1.5824 | 0.1061 | -14.91 | 0.0000 |
| Proyecto | 0.7874 | 0.1071 | 7.35 | 0.0000 |
| Jefatura | -0.4761 | 0.1288 | -3.7 | 0.0000 |
| Drenaje | 0.9051 | 0.1133 | 7.99 | 0.0000 |
| Agua | 0.5138 | 0.1201 | 4.28 | 0.0000 |

* En los últimos tres meses, por falta de dinero o recursos ¿alguna vez, algún menor de 18 años en el hogar comió menos de lo que debía?

1 Corresponde a la información de la Encuesta Nacional de Ingresos y Gastos de los Hogares 2008.

2 Corresponde a la información de la encuesta *Cambios en la situación económica de los hogares con niñas, niños y adolescentes durante 2008-2009*.

Fuente: elaboración del CONEVAL con información de la Encuesta Nacional de Ingresos y Gastos de los Hogares 2008 y la encuesta *Cambios en la situación económica de los hogares con niñas, niños y adolescentes durante 2008-2009*.

Cuadro A4.8

Modelo de regresión logística para la variable $alim11^*$ de la escala de inseguridad alimentaria Hogares con menores de edad, 2008¹ y 2009²

| Number of obs | = | 21169 | | |
|---------------|--------------|----------------|--------|--------|
| F(4, 4228) | = | 29.67 | | |
| Prob > F | = | 0.0000 | | |
| Variable | Coefficiente | Error estándar | Z | P > z |
| Constante | -2.3288 | 0.1020 | -22.84 | 0.0000 |
| Proyecto | 0.8755 | 0.1334 | 6.56 | 0.0000 |
| Jefatura | -0.4665 | 0.1166 | -4 | 0.0000 |
| Drenaje | 0.8952 | 0.1752 | 5.11 | 0.0000 |
| Agua | 0.4462 | 0.1627 | 2.74 | 0.0060 |

* En los últimos tres meses, por falta de dinero o recursos ¿alguna vez, algún menor de 18 años en el hogar se acostó con hambre?

1 Corresponde a la información de la Encuesta Nacional de Ingresos y Gastos de los Hogares 2008.

2 Corresponde a la información de la encuesta *Cambios en la situación económica de los hogares con niñas, niños y adolescentes durante 2008-2009*.

Fuente: elaboración del CONEVAL con información de la Encuesta Nacional de Ingresos y Gastos de los Hogares 2008 y la encuesta *Cambios en la situación económica de los hogares con niñas, niños y adolescentes durante 2008-2009*.

Cuadro A4.9

Modelo de regresión logística para la variable *alim12** de la escala de inseguridad alimentaria Hogares con menores de edad, 2008¹ y 2009²

| | | |
|---------------|---|--------|
| Number of obs | = | 21169 |
| F(4, 4228) | = | 39.32 |
| Prob > F | = | 0.0000 |

| Variable | Coefficiente | Error estándar | Z | P > z |
|-----------|--------------|----------------|--------|--------|
| Constante | -2.7277 | 0.1227 | -22.23 | 0.0000 |
| Proyecto | 1.0760 | 0.1441 | 7.47 | 0.0000 |
| Jefatura | -0.3937 | 0.1308 | -3.01 | 0.0030 |
| Drenaje | 0.9678 | 0.1876 | 5.16 | 0.0000 |
| Agua | 0.6146 | 0.1766 | 3.48 | 0.0010 |

* En los últimos tres meses, por falta de dinero o recursos ¿alguna vez, algún menor de 18 años en el hogar sólo comió una vez o dejó de comer todo un día?

1 Corresponde a la información de la Encuesta Nacional de Ingresos y Gastos de los Hogares 2008.

2 Corresponde a la información de la encuesta *Cambios en la situación económica de los hogares con niñas, niños y adolescentes durante 2008-2009*.

Fuente: elaboración del CONEVAL con información de la Encuesta Nacional de Ingresos y Gastos de los Hogares 2008 y la encuesta *Cambios en la situación económica de los hogares con niñas, niños y adolescentes durante 2008-2009*.

Cuadro A4.11

Modelo de regresión logística para la variable *asistencia a la escuela (3-17 años)* Hogares con menores de edad, 2008¹ y 2009²

| | | |
|---------------|---|--------|
| Number of obs | = | 40806 |
| F(4, 4170) | = | 12.98 |
| Prob > F | = | 0.0000 |

| Variable | Coefficiente | Error estándar | Z | P > z |
|-----------|--------------|----------------|-------|--------|
| Constante | 1.8457 | 0.0671 | 27.51 | 0.0000 |
| Proyecto | -0.0232 | 0.0936 | -0.25 | 0.8040 |
| Jefatura | 0.0306 | 0.0694 | 0.44 | 0.6590 |
| Drenaje | -0.6543 | 0.1079 | -6.06 | 0.0000 |
| Agua | -0.2135 | 0.0925 | -2.31 | 0.0210 |

1 Corresponde a la información de la Encuesta Nacional de Ingresos y Gastos de los Hogares 2008.

2 Corresponde a la información de la encuesta *Cambios en la situación económica de los hogares con niñas, niños y adolescentes durante 2008-2009*.

Fuente: elaboración del CONEVAL con información de la Encuesta Nacional de Ingresos y Gastos de los Hogares 2008 y la encuesta *Cambios en la situación económica de los hogares con niñas, niños y adolescentes durante 2008-2009*.

Cuadro A4.10

Modelo de regresión logística para la variable *alim9** de la escala de inseguridad alimentaria Hogares con menores de edad, 2008¹ y 2009²

| | | |
|---------------|---|--------|
| Number of obs | = | 21169 |
| F(4, 4228) | = | 54.59 |
| Prob > F | = | 0.0000 |

| Variable | Coefficiente | Error estándar | Z | P > z |
|-----------|--------------|----------------|-------|--------|
| Constante | -1.4964 | 0.0668 | -22.4 | 0.0000 |
| Proyecto | 0.5795 | 0.1149 | 5.04 | 0.0000 |
| Jefatura | -0.4005 | 0.0814 | -4.92 | 0.0000 |
| Drenaje | 0.8867 | 0.1095 | 8.1 | 0.0000 |
| Agua | 0.5287 | 0.1076 | 4.92 | 0.0000 |

* En los últimos tres meses, por falta de dinero o recursos ¿alguna vez tuvieron que disminuir la cantidad servida de comidas?

1 Corresponde a la información de la Encuesta Nacional de Ingresos y Gastos de los Hogares 2008.

2 Corresponde a la información de la encuesta *Cambios en la situación económica de los hogares con niñas, niños y adolescentes durante 2008-2009*.

Fuente: elaboración del CONEVAL con información de la Encuesta Nacional de Ingresos y Gastos de los Hogares 2008 y la encuesta *Cambios en la situación económica de los hogares con niñas, niños y adolescentes durante 2008-2009*.

Cuadro A4.12

Modelo de regresión logística para la variable *de trabajo infantil (12-17 años)* Hogares con menores de edad, 2008¹ y 2009²

| | | |
|---------------|---|--------|
| Number of obs | = | 16769 |
| F(4, 3545) | = | 15.17 |
| Prob > F | = | 0.0000 |

| Variable | Coefficiente | Error estándar | Z | P > z |
|-----------|--------------|----------------|--------|--------|
| Constante | -1.3612 | 0.0966 | -14.08 | 0.0000 |
| Proyecto | -0.3048 | 0.1070 | -2.85 | 0.0040 |
| Jefatura | -0.2041 | 0.1124 | -1.82 | 0.0700 |
| Drenaje | 0.6994 | 0.1561 | 4.48 | 0.0000 |
| Agua | 0.2393 | 0.1526 | 1.57 | 0.1170 |

1 Corresponde a la información de la Encuesta Nacional de Ingresos y Gastos de los Hogares 2008.

2 Corresponde a la información de la encuesta *Cambios en la situación económica de los hogares con niñas, niños y adolescentes durante 2008-2009*.

Fuente: elaboración del CONEVAL con información de la Encuesta Nacional de Ingresos y Gastos de los Hogares 2008 y la encuesta *Cambios en la situación económica de los hogares con niñas, niños y adolescentes durante 2008-2009*.

Anexo V. Pruebas de hipótesis de los cambios observados

Cuadro A5.1

Significancia estadística de las diferencias observadas en los porcentajes de hogares con dificultades para realizar gastos seleccionados,¹ 2008² y 2009³

| Rubros | Diferencia promedio | Error estándar ⁴ | Estadística t | Nivel de significancia para la diferencia | Conclusión sobre la significancia de la diferencia ⁵ |
|--|---------------------|-----------------------------|---------------|---|---|
| Llevar a los niños al doctor | 9.4 | 1.7204 | 5.4809 | 0.0000 | Significativa |
| Mandar a los niños a la escuela | 7.7 | 1.5416 | 5.0092 | 0.0000 | Significativa |
| Comprar medicinas para los menores de edad | 10.1 | 1.5266 | 6.5998 | 0.0000 | Significativa |
| Comprar artículos escolares, uniformes o libros | 16.8 | 2.1323 | 7.8788 | 0.0000 | Significativa |
| Comprar juguetes, ir al cine o realizar alguna actividad de diversión para los niños | 12.9 | 1.2676 | 10.1420 | 0.0000 | Significativa |
| Comprar ropa o zapatos para los menores de edad | 16.6 | 1.7918 | 9.2497 | 0.0000 | Significativa |
| Pagar la luz, el agua, el teléfono, la renta o algún otro servicio en el hogar | 17.0 | 1.7529 | 9.6937 | 0.0000 | Significativa |

1 Se considera el total de hogares que reportaron haber hecho el gasto en el rubro seleccionado.

2 Los datos de 2008 corresponden al período comprendido entre enero y diciembre de 2008.

3 Los datos de 2009 corresponden al período comprendido entre enero y julio de 2009.

4 Los errores estándar son expresados en porcentajes.

5 Las pruebas de hipótesis son de dos colas con un nivel de significancia de 0.05.

Fuente: Estimaciones del CONEVAL con información de la encuesta *Cambios en la situación socioeconómica de los hogares con niñas, niños y adolescentes durante 2008-2009*.

Cuadro A5.2

Significancia estadística de las diferencias observadas en los porcentajes de hogares que dejaron de realizar gastos seleccionados,¹ 2008² y 2009³

| Rubros | Diferencia promedio | Error estándar ⁴ | Estadística t | Nivel de significancia para la diferencia | Conclusión sobre la significancia de la diferencia ⁵ |
|--|---------------------|-----------------------------|---------------|---|---|
| Llevar a los niños al doctor | 2.8 | 0.9841 | 2.8446 | 0.0022 | Significativa |
| Mandar a los niños a la escuela | 1.8 | 0.7867 | 2.2520 | 0.0122 | Significativa |
| Comprar medicinas para los menores de edad | 3.6 | 1.0195 | 3.5606 | 0.0002 | Significativa |
| Comprar artículos escolares, uniformes o libros | 6.4 | 1.7004 | 3.7381 | 0.0001 | Significativa |
| Comprar juguetes, ir al cine o realizar alguna actividad de diversión para los niños | 10.8 | 1.4876 | 7.2690 | 0.0000 | Significativa |
| Comprar ropa o zapatos para los menores de edad | 9.0 | 1.4963 | 6.0000 | 0.0000 | Significativa |
| Pagar la luz, el agua, el teléfono, la renta o algún otro servicio en el hogar | 9.2 | 1.3499 | 6.7970 | 0.0000 | Significativa |

1 Se considera el total de hogares que reportaron haber hecho el gasto en el rubro seleccionado.

2 Los datos de 2008 corresponden al período comprendido entre enero y diciembre de 2008.

3 Los datos de 2009 corresponden al período comprendido entre enero y julio de 2009.

4 Los errores estándar son expresados en porcentajes.

5 Las pruebas de hipótesis son de dos colas con un nivel de significancia de 0.05.

Fuente: Estimaciones del CONEVAL con información de la encuesta *Cambios en la situación socioeconómica de los hogares con niñas, niños y adolescentes durante 2008-2009*.

Cuadro A5.3

Significancia estadística de las diferencias observadas en los porcentajes de hogares con dificultades para realizar gastos seleccionados,¹ según año² y grupos socioeconómicos³

| Rubros | Diferencia promedio | Error estándar ⁴ | Estadística t | Nivel de significancia para la diferencia | Conclusión sobre la significancia de la diferencia ⁵ |
|--|---------------------|-----------------------------|---------------|---|---|
| Grupos socioeconómico Alto | | | | | |
| Mandar a los niños a la escuela | 4 | 0.8020 | 4.6480 | 0.0000 | Significativa |
| Comprar ropa, zapatos, uniformes, libros o artículos escolares para los niños | 15 | 0.8232 | 18.2893 | 0.0000 | Significativa |
| Pagar la luz, el agua, el teléfono, la renta o algún otro servicio en el hogar | 14 | 1.0597 | 13.3189 | 0.0000 | Significativa |
| Llevar a los niños al doctor o comprarles medicinas | 7 | 0.9405 | 7.4763 | 0.0000 | Significativa |
| Comprar juguetes, ir al cine o realizar alguna actividad de diversión para los niños | 13 | 1.3176 | 9.7767 | 0.0000 | Significativa |
| Grupos socioeconómico Medio | | | | | |
| Mandar a los niños a la escuela | 9 | 0.7088 | 12.1136 | 0.0000 | Significativa |
| Comprar ropa, zapatos, uniformes, libros o artículos escolares para los niños | 22 | 1.7473 | 12.4563 | 0.0000 | Significativa |
| Pagar la luz, el agua, el teléfono, la renta o algún otro servicio en el hogar | 21 | 2.0124 | 10.2265 | 0.0000 | Significativa |
| Llevar a los niños al doctor o comprarles medicinas | 15 | 2.4045 | 6.1275 | 0.0000 | Significativa |
| Comprar juguetes, ir al cine o realizar alguna actividad de diversión para los niños | 15 | 1.5954 | 9.6113 | 0.0000 | Significativa |
| Grupos socioeconómico Bajo | | | | | |
| Mandar a los niños a la escuela | 11 | 1.0377 | 11.0042 | 0.0000 | Significativa |
| Comprar ropa, zapatos, uniformes, libros o artículos escolares para los niños | 19 | 2.0193 | 9.2045 | 0.0000 | Significativa |
| Pagar la luz, el agua, el teléfono, la renta o algún otro servicio en el hogar | 16 | 3.5409 | 4.6552 | 0.0000 | Significativa |
| Llevar a los niños al doctor o comprarles medicinas | 12 | 1.3296 | 9.2700 | 0.0000 | Significativa |
| Comprar juguetes, ir al cine o realizar alguna actividad de diversión para los niños | 10 | 2.7057 | 3.7583 | 0.0001 | Significativa |

¹ Se considera el total de hogares que reportaron haber hecho el gasto en el rubro seleccionado.

² Los datos de 2008 corresponden al período comprendido entre enero y diciembre de 2008; los datos de 2009 corresponden al período comprendido entre enero y julio de 2009.

³ El indicador de Grupos socioeconómicos fue construido por medio de la técnica de componentes principales, en base a ciertas características comunes a todos los hogares.

⁴ Los errores estándar son expresados en porcentajes.

⁵ Las pruebas de hipótesis son de dos colas con un nivel de significancia de 0.05.

Fuente: Estimaciones del CONEVAL con información de la encuesta *Cambios en la situación socioeconómica de los hogares con niñas, niños y adolescentes durante 2008-2009*.

Cuadro A5.4

Significancia estadística de las diferencias observadas en los porcentajes de hogares que dejaron de realizar gastos seleccionados,¹ según año² y grupos socioeconómicos³

| Rubros | Diferencia promedio | Error estándar ⁴ | Estadística t | Nivel de significancia para la diferencia | Conclusión sobre la significancia de la diferencia ⁵ |
|--|---------------------|-----------------------------|---------------|---|---|
| Grupos socioeconómico Alto | | | | | |
| Mandar a los niños a la escuela | 0 | 0.2820 | 0.9344 | 0.1751 | No significativa |
| Comprar ropa, zapatos, uniformes, libros o artículos escolares para los niños | 7 | 1.3454 | 5.4971 | 0.0000 | Significativa |
| Pagar la luz, el agua, el teléfono, la renta o algún otro servicio en el hogar | 10 | 0.5699 | 17.7180 | 0.0000 | Significativa |
| Llevar a los niños al doctor o comprarles medicinas | 3 | 0.3954 | 7.2227 | 0.0000 | Significativa |
| Comprar juguetes, ir al cine o realizar alguna actividad de diversión para los niños | 9 | 0.4080 | 23.0310 | 0.0000 | Significativa |
| Grupos socioeconómico Medio | | | | | |
| Mandar a los niños a la escuela | 2 | 0.2426 | 8.6305 | 0.0000 | Significativa |
| Comprar ropa, zapatos, uniformes, libros o artículos escolares para los niños | 12 | 2.1071 | 5.5181 | 0.0000 | Significativa |
| Pagar la luz, el agua, el teléfono, la renta o algún otro servicio en el hogar | 13 | 1.5114 | 8.3100 | 0.0000 | Significativa |
| Llevar a los niños al doctor o comprarles medicinas | 5 | 0.8393 | 5.6365 | 0.0000 | Significativa |
| Comprar juguetes, ir al cine o realizar alguna actividad de diversión para los niños | 15 | 1.7679 | 8.5333 | 0.0000 | Significativa |
| Grupos socioeconómico Bajo | | | | | |
| Mandar a los niños a la escuela | 3 | 1.0578 | 2.9990 | 0.0014 | Significativa |
| Comprar ropa, zapatos, uniformes, libros o artículos escolares para los niños | 12 | 2.8615 | 4.3144 | 0.0000 | Significativa |
| Pagar la luz, el agua, el teléfono, la renta o algún otro servicio en el hogar | 5 | 2.3840 | 1.9106 | 0.0280 | Significativa |
| Llevar a los niños al doctor o comprarles medicinas | 4 | 0.6988 | 5.5492 | 0.0000 | Significativa |
| Comprar juguetes, ir al cine o realizar alguna actividad de diversión para los niños | 8 | 1.2940 | 6.1046 | 0.0000 | Significativa |

¹ Se considera el total de hogares que reportaron haber hecho el gasto en el rubro seleccionado.

² Los datos de 2008 corresponden al período comprendido entre enero y diciembre de 2008; los datos de 2009 corresponden al período comprendido entre enero y julio de 2009.

³ El indicador de Grupos socioeconómicos fue construido por medio de la técnica de componentes principales, en base a ciertas características comunes a todos los hogares.

⁴ Los errores estándar son expresados en porcentajes.

⁵ Las pruebas de hipótesis son de dos colas con un nivel de significancia de 0.05.

Fuente: Estimaciones del CONEVAL con información de la encuesta *Cambios en la situación socioeconómica de los hogares con niñas, niños y adolescentes durante 2008-2009*.

El presente informe es producto del análisis y trabajo conjunto de los equipos técnicos del CONEVAL y de UNICEF México, con datos y referencias provenientes de fuentes oficiales de información estadística en México así como de la encuesta *Cambios en la situación económica de los hogares con niñas, niños y adolescentes durante 2008 y 2009* (CONEVAL-UNICEF 2009).